



BORSOD-ABAÚJ-ZEMPLÉN MEGYEI
KORMÁNYHIVATAL

Ügyiratszám: BO/32/002359-15/2020.
Ügyintéző: Vigh Noémi

Tárgy: Zempléni Z.H.K. (Bodrogkeresztúr) által
üzemeltetett MBH-csarnokban
(Bodrogkeresztúr 0172/36 hrsz.) végzett,
nem veszélyes hulladék hasznosítási
tevékenység folytatására vonatkozó
egységes környezethasználati engedély
Melléklet: 1. melléklet BAT-megfelelés

HATÁROZAT

- I. A Zempléni Z. H. K. Hulladékkezelési Közzolgáltató Nonprofit Kft. (3916 Bodrogkeresztúr 0712/36 hrsz.; KÜJ: 103214177), mint engedélyes részére a Bodrogkeresztúr 0712/36 hrsz. alatti telephelyen (KTJ: 102586371) üzemeltetett MBH-csarnokban nem veszélyes hulladék hasznosítási tevékenység (KTJ_{let}: 102595030) továbbfolytatásához az

az egységes környezethasználati engedélyt megadom.

Az egységes környezethasználati engedély **2030. szeptember 30-ig** érvényes.

Következő felülvizsgálati dokumentáció benyújtási határideje: **2025. szeptember 30.**

A telephelyen egyidejűleg tárolható hulladékmennyiség (kezelésre átvett): **4 650 tonna.**

Az üzemcsarnokban és a komposztáló átmeneti tárolóterén előkezelés céljából egyidejűleg tárolható hulladékmennyiség: **120 tonna.**

A telephelyen előkezelhető és hasznosítható hulladékok mennyisége: **36 500 tonna/év**

A telephelyen előkezelhető és hasznosítható, nem veszélyes hulladékok köre (kódja, típusa és mennyisége kizárólag a hatjegyű kódszámokkal megjelöltek):

Azonosító kód	A hulladéktípus megnevezése	Mennyiség (tonna/év)
15 01	csomagolási hulladék (beleértve a válogatottan gyűjtött települési csomagolási hulladékot)	
15 01 01	papír és karton csomagolási hulladék	36 500
15 01 02	műanyag csomagolási hulladék	36 500
15 01 04	fém csomagolási hulladék	36 500
15 01 05	vegyes összetételű kompozit csomagolási hulladék	36 500
15 01 06	egyéb, kevert csomagolási hulladék	36 500
20 01	elkülönítetten gyűjtött hulladék frakciók (kivéve a 15 01)	
20 01 01	papír és karton	36 500
20 01 39	műanyagok	36 500
20 01 40	fémek	36 500
20 02	kertekből és parkokból származó hulladék (a temetői hulladékot is beleértve)	
20 02 01	biológiailag lebomló hulladék	36 500

20 03	egyéb települési hulladék	
20 03 01	egyéb települési hulladék, ideértve a vegyes települési hulladékot is	36 500
20 03 07	lomhulladék	36 500

A kezelésre átvehető nem veszélyes hulladékok együttes mennyisége: 36 500 tonna/év.

1) Az engedélyes, valamint az engedélyezett létesítmény a felülvizsgálati dokumentáció alapján:

Az engedélyes adatai:

Cég név: Zempléni Z. H. K. Hulladékkezelési Közszolgáltató Nonprofit Kft.
 Cég név rövidítve: Zempléni Z. H. K. Nonprofit Kft.
 Telephely neve: Mechanikai hulladék kezelő üzem és szelektív válogató csarnok
 Telephely címe: 3916 Bodrogkeresztúr, külterület Helyrajzi száma 0172/36. hrsz. T

Az engedélyezett tevékenység besorolása:

A létesítmény Európai Bizottság 2000/479/EC határozata szerinti besorolása:

NACE kód: 90
 NOSE-P kód: 109.07
 SNAP2 kód: 0910
 TEAOR szám: 3821'08 Nem veszélyes hulladék kezelése, ártalmatlanítása

A tevékenység a 314/2005. (XII. 25.) Korm. rendelet szerint:

- 2. számú melléklet 5.3. bb) pontja [Nem veszélyes hulladékok hasznosítása, vagy ezekre irányuló hasznosítási és ártalmatlanítási tevékenységek összessége [75 tonna/nap kapacitáson felül hulladék: előkezelése égetés vagy együtt-égetés céljából]
- 3. számú melléklet 107. a) pontja [Nem veszélyes hulladék-hasznosító telep 10 t/nap kapacitástól]

A hulladékról szóló 2012. évi CLXXXV. törvény (Ht.) alapján:

Előkezelés, hasznosítás, energetikai hasznosítás a Ht. 2. § (1) bekezdés 7., 8. és 20. pontjának megfelelően.

A tervezett létesítmény a 2012. évi CLXXXV. tv (Ht.) alapján:

Megnevezése előkezelés a hulladékról szóló 2012. évi CLXXXV. törvény (Ht.) 2. § (1) bek. 7. pontjában foglaltak szerint.

Előkezelés a hasznosítást vagy ártalmatlanítást megelőző előkészítő művelet.

Besorolása a hulladékgazdálkodási tevékenységek nyilvántartásba vételéről, valamint hatósági engedélyezéséről szóló 439/2012. (XII. 29.) Korm. rendelet 2. sz. melléklete szerint:

E02 - 01 szétválasztás (szeparálás);
 E02 - 03 aprítás (zúzás, törés, darabolás, őrlés);
 E02 - 04 tömörítés, bálázás, darabosítás (pl. agglomerálás, regranulálás);

E02 - 05 válogatás alaki jellemzők szerint (osztályozás);

E02 - 06 válogatás anyagminőség szerint (osztályozás);

Megnevezése

hasznosítás (a hulladékról szóló 2012. évi CLXXXV. törvény (Ht.) 2. § (1) bek. 8. és 20. pontjainak megfelelően).

Hasznosítás: bármely kezelési művelet, amelynek fő eredménye az, hogy a hulladék hasznos célt szolgál annak révén, hogy olyan más anyagok helyébe lép, amelyeket egyébként valamely konkrét funkció betöltésére használtak volna, vagy amelynek eredményeként a hulladékot oly módon készítik elő, hogy ezt a funkciót akár az üzemben, akár a szélesebb körű gazdaságban betölthesse.

Energetikai hasznosítás: hasznosítási művelet, amelynek során a hulladék energiatartalmát kinyerik, ideértve a biológiailag lebomló hulladékból történő energia-előállítást, valamint az olyan anyaggá történő feldolgozást, amelyet üzemanyagként, illetve tüzelőanyagként használnak fel.

Besorolása a hulladékgazdálkodással kapcsolatos ártalmatlanítási és hasznosítási műveletek felsorolásáról szóló 43/2016. (VI. 28.) FM rendelet 2. melléklete szerint:

- R1 Elsődlegesen tüzelő- vagy üzemanyagként történő felhasználás vagy más módon energia előállítása;
- R11 Az R1–R10 műveletek valamelyikéből származó hulladék hasznosítása
- R12 Átalakítás az R1–R11 műveletek valamelyikének elvégzése érdekében (R-kód hiányában ez a művelet magában foglalhatja a hasznosítást megelőző előkészítő műveleteket, mint például az R1–R11 műveleteket megelőzően végzett válogatás, aprítás, tömörítés, pelletkészítés, szárítás, zúzás, kondicionálás vagy elkülönítés)
- R13 Tárolás az R1–R12 műveletek valamelyikének elvégzése érdekében (a képződés helyén az elszállításig történő átmeneti tárolás kivételével, ahol az átmeneti tárolás a 2. § (1) bekezdésének 17. pontja szerinti előzetes tárolást jelenti)

Területi hatálya: engedélyes Bodrogkeresztúr 0172/36 hrsz.-ú telephelyén

Az engedélyezett tevékenység helye, területigénye:

A terület Bodrogkeresztúr településtől ~1,8 km távolságra (légvonalban), ÉNy-i irányban található. A terület É-i és ÉK-i oldalát védősáv, az DK-i oldalát mezőgazdasági területek (szőlős kertek) határolja. A védősávon túl szintén mezőgazdasági területek találhatóak. A terület Ny-i oldalán kőbánya található. A D-i oldalát a 37. sz. főút határolja.

Az MBH csarnok Bodrogkeresztúr külterület 0172/36 hrsz.-ú ingatlanon található, az egykori Führerbánya néven működő riolittufa bánya helyén.

A hulladékválogató és mechanikai kezelő csarnok a II. ütemű hulladéklerakó kazettától délre, a meglévő, támfalakkal határolt térburkolaton létesült, a meglévő vasbeton támfal rendszer és az I-II. ütemű lerakó szigetelt csurgalékvíz medencéinek, és a környező meglévő és tervezett épületek figyelembe vételével.

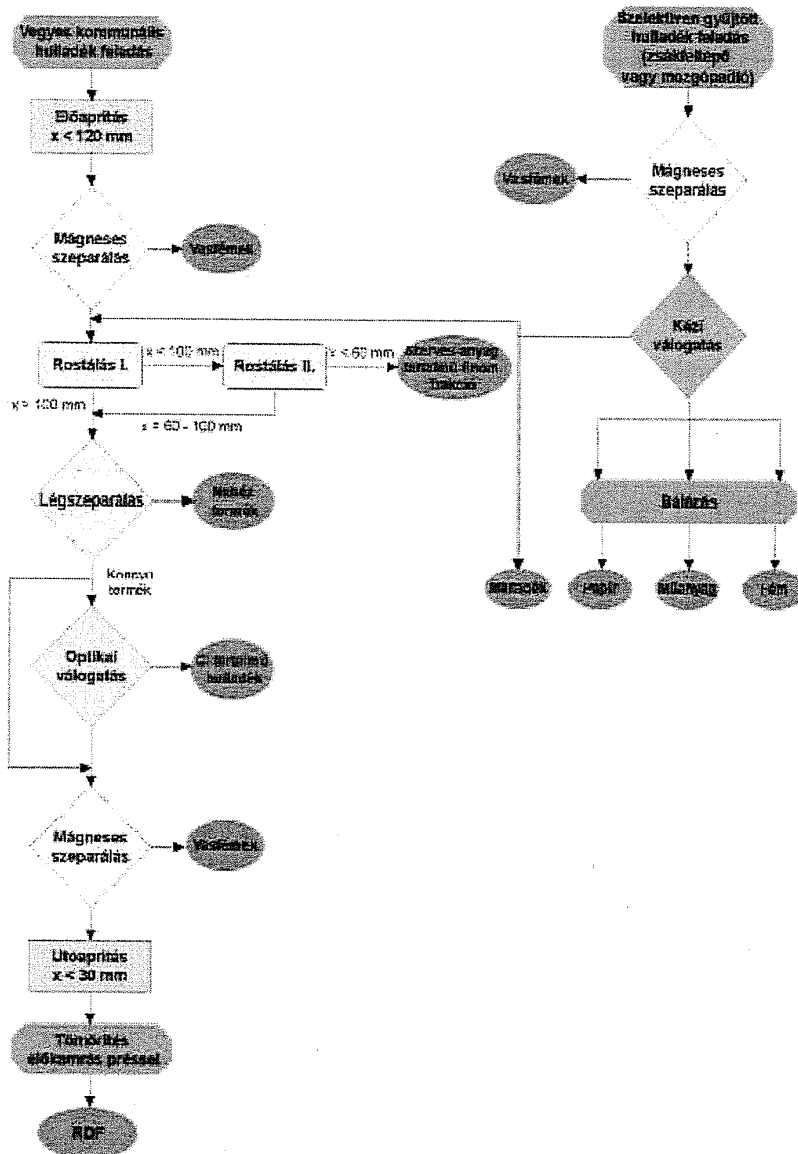
A Zempléni Z.H.K. Hulladékkezelési Közszolgáltató Nonprofit Kft. 2016. márciusától üzemelteti a MBH csarnokot.

Az MBH csarnok központi EOY koordinátái [m]: EOY X: 316 129 m EOY Y: 819 642 m

Hulladékfogadás: munkanapokon 8:00- 18:00 óra között. Éves munkanapok száma: 250. (10 óra effektív óra/műszak)

Monitoring rendszer: Kizárólag az üzem hatásainak vizsgálatára irányuló, külön monitoring rendszer nincs, az üzem hatásai érdemben nem különíthetők el a komposztáló üzem hatásaitól.

Az alkalmazott technológiai sor



Az engedélyezett tevékenység:

Szelektív hulladékok válogatása

A szelektíven gyűjtött hulladékok kézi válogatására szolgáló soros válogatómű kapacitása 3 500 tonna/év. A hulladék ömlesztve vagy zsákfeltépő gép közbeiktatásával kerül a garatokba, majd az ürítési helyekről szalagon továbbítják az önálló fűtéssel, szellőztetéssel ellátott állandó munkavégzési területként funkcionáló válogató kabinokba. Elsőként a mágnesezhető fémek kerülnek eltávolításra egy mágnesszalag segítségével, majd a meglévő hulladékot kézi erővel válogatják. Papír-, műanyag- és nem mágnesezhető fém-hulladékot különítenek el, a műanyagokat külön frakciókra válogatják szét. A szétválogatott hulladékok a válogatómű alatti ürítő helyre kerülnek, ahonnan egy, a burkolatszinten található szállítószalag továbbítja a bálázó rendszerbe. A kész bálákat ugyancsak szállítószalag juttatja a csarnokon belül kialakított bálátároló térbe. A hulladékokat a válogatást követően anyagában hasznosítják, a fel nem használható válogatási maradékot (a bemenő hulladékmennyiség 2-3%-a) mechanikai kezelés céljából a vegyes hulladékok kezelésének technológiai sorára vezetik.

Szelektíven gyűjtött zöld hulladék előkezelése

A telephelyen a házhoz menő szelektív gyűjtés során speciális zöld hulladék gyűjtő zsákba begyűjtött 20 02 01 azonosító kódú zöld hulladékok (falevél, ágnyesedék, vágott fű, fenyőfa) mérlegelése és nyilvántartásba vétele történik.

Az átvett hulladékok a szomszédos komposztáló területén kialakított átmeneti tárolótéren kerülnek elhelyezésre, előkezelésük az MBH üzemben történik.

A mechanikai előkészítés fázisai:

1. előaprítás
2. mágneses szeparáció
3. rostálásos leválasztás
4. fajsúly szerinti válogatás (légszeparálás)

A kezelés eredményeként keletkező frakciókat (~90 % zöld hulladék, ~10 % műanyag zsák és egyéb idegen anyag) külön konténerekben tárolják.

Az aprított zöld hulladék a Zempléni Z.H.K. Hulladékkezelési Közszolgáltató Nonprofit Kft. komposztáló telepére kerül vagy további hasznosításra külső partnernek adják át. A nem hasznosítható, maradék könnyű frakció (műanyag zsák) engedéllyel rendelkező átvevő részére kerül átadásra.

Az RDF gyártás lépései:

- a) Hulladékok fogadása: az előkezelésre kerülő nem veszélyes hulladékok – a közszolgáltatás keretében gyűjtött vegyes települési hulladék – ömlesztett vagy bálázott formában kerülnek beszállításra zárt szállítójárművekkel, majd a mérlegelést és a hulladékok nyilvántartásba vételét követően a kezelőcsarnokban kialakított átmeneti tárolótéren kerülnek elhelyezésre.
- b) Kezelés a mechanikai-optikai kezelősoron:
 - Az ömlesztett hulladékot az átmeneti tárolótérből tolólapos rakodógép és szállítószalag továbbítja az előaprítóba, ahol megtörténik a hulladék homogenizálása.
 - Az aprított és homogenizált hulladékból az elektromágneses fémléválasztó szalag választja le a mágnesezhető fémhulladékokat, melyek a minőségük függvényében kerülnek hasznosításra arra engedéllyel rendelkező kezelő szervezetnél.
 - Osztályozás síkszítával: a művelet során a 60 vagy 100 mm-nél kisebb frakció leválasztása történik, mely a komposztálón kerül hasznosításra.

- A fennmaradó – 60 vagy 80 mm-nél nagyobb – frakció továbbítása a légszeparátorba, ahol a nehéz frakció kerül leválasztásra, mely ártalmatlanításra kerül arra engedéllyel rendelkező kezelő szervezetnél.
 - A légszeparátorból kikerülő könnyű frakció az optikai válogató berendezésbe kerül, ahol a halogéntartalmú hulladékok leválasztása történik. A leválasztott hulladékok ártalmatlanításra kerülnek arra engedéllyel rendelkező kezelő szervezetnél.
 - A fennmaradó hulladékból a második elektromágneses fémleválasztó szalag választja le a mágnesezhető fémhulladékokat, melyek a minőségük függvényében kerülnek hasznosításra arra engedéllyel rendelkező kezelő szervezetnél.
 - A maradék hulladék az utóaprítóba kerül, ahol megtörténik az utólagos homogenizálás.
 - Az aprított és homogenizált hulladék bálázása.
- c) Tárolás: a minősítésre váró hulladék ideiglenes raktározása a fedett tüzelőanyag tárolótéren.
- d) A nem minősített frakció – RDF – átadása hulladékkezelési engedéllyel rendelkező kezelő szervezet részére.

Az SRF gyártás lépései:

- (a) Az előkezelési tevékenység eredményeként előállított hulladékot minősíteni kell. A tevékenység akkor tekinthető hasznosításnak, amikor az előkezelt hulladék (RDF) ipari tüzelőanyagként (SRF) történő minősítési eljárása eredményesen lezárult, és a termék előállítás műszaki és minőségbiztosítási feltételei folyamatosan rendelkezésre állnak.
- (b) Az SRF termékek minőség-ellenőrzése: A minősítésre váró hulladékból – RDF – mintákat vesznek. Az SRF termékek meghatározásához az MSZ EN 15359:2012 szabvány és az egyéb EU szabványok mintavételi hely kialakítását, mintavételt, laboratóriumi elemzést és kiértékelést követelnek meg. Ennek megfelelően a gyártásközi mintavételezés az engedélyes belső szabályzata szerinti mintavételi helyeken történik. A termék besorolást megalapozó mintavételt és laboratóriumi vizsgálatokat akkreditált szervezet végzi. Az SRF termék minősítése az „SRF Minősítés” megnevezésű, az engedélyes által készített dokumentációban leírtak alkalmazásával történik. Az eljárás határozza meg az engedélyes által termelt SRF-ek minősítési és besorolási folyamatát és az ahhoz kapcsolódó dokumentálási folyamatokat.
- (c) Az SRF termékek besorolása: hulladékokból készült szilárd újrahasznosítható tüzelőanyag késztermék, TESZOR szám: E38. 11. 59.
- (d) A termékek értékesítése: az engedélyes a hasznosítás során előállított szilárd újrahasznosítható tüzelőanyagot ipari méretű, energetikai hasznosításra feljogosított átvevők részére értékesíti.

3. A tevékenység során használt berendezések:

1. Mechanikai előkezelő (RDF üzem)
 - 2 db aprító berendezés
 - 2 db mágneses fémleválasztó
 - 2 db síkszita
 - 1 db légszeparátor
 - 1 db optikai válogató berendezés
 - 1 db kompresszor
 - 1 db mozgópadló adagoló

- 1 db bálabontó
 - 1 db prés
 - szállító szalagok
2. Szelektív hulladék válogató
- 1 db mozgópadió adagoló
 - 1 db zsákfeltépő gép
 - 1 db mágneses fémleválasztó
 - 1 db prés
 - 1 db válogató kabin
 - szállító szalagok
3. Anyagmozgatáshoz használt gépek
- 2 db homlokrakodó
 - 1 db targonca

Műszakilag kapcsolódó létesítmények

- Tüzipíz tározó medence: 306 m³ hasznos térfogatú, felszín alatti,
- Csapadékvíz elvezetés: részben nyílt árkos, részben zárt csapadékvíz-csatorna rendszer biztosítja. Befogadója a 37. sz. főút vízvezető árka.
- Vízellátás: 2140 m hosszúságú ivóvíz vezeték a Bodrogkisfalud, Ady telepen lévő ivóvíz vezetékhez csatlakozik.
- Kommunális szennyvízelvezetés: csak az MBH csarnokban dolgozók ellátásához szükséges vízellátásból keletkező legfeljebb 2,55 m³/nap. A szociális szennyvíz egy 10 m³-es tárolómedencében gyűlik össze. A szennyvízcsatorna hossza 25 m.
- Csurgalékvíz elvezetés: a mechanikai kezelőcsarnokban a hulladékadagoló alatti területen a csarnok padlószerkezetében kialakított csurgalékot fogadó zsomp gyűjti össze és vezeti el. A hulladékürítési helyeken a csarnok előtt 48 m hosszú rácsos folyóka kerül beépítésre. A csarnokon belüli csurgalékvíz elvezetése a lerakó vasbeton szerkezetű csurgalékvíz medencéjébe kerül. A keletkező csurgalékvíz mennyisége 10 m³/év.
- Üzemi út: a telephely meglévő belső úthálózatához csatlakozóan – a meglévő térburkolati szinthez igazodva – aszfaltozott /térkővel burkolt.

Egyéb adatok, információk

- Az engedélyes környezetszennyezési felelősségbiztosítással rendelkezik.
- Az engedélyes hulladékgazdálkodási tevékenységét szakszemélyzet foglalkoztatásával végzi. Az alkalmazottak foglalkozás-egészségügyi ellátása, külön szerződés alapján biztosított. Az engedélyes az alkalmazottak munkavédelmi eszközöket történő ellátásáról folyamatosan gondoskodik.
- Az engedélyes a fentiekkel, valamint az egyéb, jogszabályban előírt tervekben, szabályzatokban (haváriaterv) foglaltak betartásával, továbbá a műszaki eszközök állapotának rendszeres ellenőrzésével kívánja megelőzni a környezeti veszélyhelyzetek kialakulását és a környezeti elemek szennyezését.

2) Az alkalmazott műszaki megoldások és az elérhető legjobb technikának való megfelelés a felülvizsgálati dokumentáció alapján:

A tevékenység megfelelőségét az engedély kiadásakor irányadó elérhető legjobb technika referenciadokumentációk alapján vizsgáltam; időközben a tevékenység megfeleltetése az alábbi dokumentációk alapján vált szükségessé:

- A BIZOTTSÁG (EU) 2018/1147 VÉGREHAJTÁSI HATÁROZATA a 2010/75/EU európai parlamenti és tanácsi irányelv szerinti elérhető legjobb technikákkal (BAT) kapcsolatos következtetéseknek a hulladékkezelés tekintetében történő meghatározásáról
- Útmutató az elérhető legjobb technika meghatározásához az energiahatékonyság terén
- Referencia dokumentum a tárolásból eredő kibocsátásokhoz kapcsolódóan elérhető legjobb technikákról
- Referencia dokumentum a monitoring általános alapelveiről (MON, 2003), Referenciajelentés az ipari létesítmények levegőbe és vízbe történő kibocsátásának nyomon követéséről (ROM 2018)

A dokumentáció felhívásomra EPAPIR-20200806-10217 számon benyújtott kiegészítése tartalmazza a tevékenység hulladékkezelésre vonatkozó BAT-következtetésnek való megfelelőséget.

Az üzem BAT-következtetésben és az elérhető legjobb technikára vonatkozó ajánlásokban foglalt követelményeknek való megfelelőségét jelen határozat 1. számú melléklete tartalmazza.

3) A tevékenység környezetre gyakorolt hatása, igénybevétele:

Tájképi hatások: Az üzem egy már működő Hulladékkezelő objektumcsoport részeként illeszkedik a terület arculatához, a már korábban kiépített infrastruktúra-hálózatra csatlakozik.

Földtani közegre, levegőre gyakorolt hatás: minimális, zárt csarnokban, burkolt felületeken, csurgalék- és csapadékvíz-elvezetés biztosított.

Vízigény, szennyvízkezelés, csapadékvíz-elvezetés:

A telephely ivóvíz ellátását egy 2140 m hosszúságú ivóvíz vezeték biztosítja, amely vezeték a Bodrogkisfalud, Ady telepen lévő ivóvíz vezetékhez csatlakozik.

A dolgozók részére a szociális épületben kézmosó, WC áll rendelkezésre.

Az MBH csarnok szociális vízellátását a bekötőút melletti DN 63 KPE nyomócsővel leágazva DN 40 KPE és DN 32 KPE bekötésekkel biztosítják.

A csarnokban nincs vízfelhasználás.

Szennyvízcsatorna – hálózat

Kommunális szennyvíz csak a telephelyen dolgozók ellátásához szükséges vízellátásból keletkezik és a szociális épület mögött kialakított, zárt szennyvízvezetéken át saját építésű, 5 m³-es szennyvíztárolóba kerül. A szennyvíz ürítését és elszállítását eseti megrendelés alapján külső cég végzi.

A Zempléni Z.H.K. Nonprofit Kft. által üzemeltetett gépjármű mosóban (Bodrogkeresztúr 0172/37. hrsz.) történő kerekek mosása során keletkező szennyvíz a MENTO Kft. csurgalékvíz gyűjtő medencéjébe (Bodrogkeresztúr 0127/38 hrsz.) kerül átszivattyúzásra.

Csurgalékvíz elvezetés

A mechanikai kezelőcsarnokban a hulladékadagoló alatti területen a csarnok padlószerkezetében kialakított csurgalékvíz fogadó zsomp gyűjti össze és vezeti el a hulladékok ürítésekor időszakosan keletkező csurgalékvizeket. A hulladékürítési helyeken a csarnok előtt 48 m hosszú rácsos folyóka kerül beépítésre.

AZ MBH csarnokon belüli (csarnok padlófelületéről, valamint a feladó szalag technológiai aknájából származó csurgalékvíz) csurgalékvíz elvezetése DN 100 KPE csatornával történik az I. sz. rekultivált hulladéklerakó előtt lévő csurgalékvíz átemelő aknába, ahonnan az üzemelő II. sz. kazetta meglévő vasbeton szerkezetű, MBH csarnok padlófelületéről, valamint a feladó szalag technológiai aknájából származó csurgalékvíz csurgalékvíz medencéjébe vezetik.

Csapadékvíz rendszer

Az MBH csarnok környezetének csapadékvíz elvezetését részben nyílt, árkos csapadékvíz elvezető rendszer és részben zárt csapadékvíz-csatorna rendszer biztosítja.

A csarnok ÉK-i oldalán a hulladék ürítési helyeknél 55 m hosszú rácsos folyóka vezeti el a csapadékvizet, a bekötőút irányában lévő meglévő burkolt árokba.

A csarnok tetővíz elvezetéséhez a két oldalán csapadékvíz elvezető csatorna épül a 30 m³-es térfogatú csapadékvíz tározóhoz csatlakoztatva. A tározóban összegyűlt csapadékvíz nyomó vezetéken keresztül kerül az árokrendszerbe, melynek befogadója a 37. sz. főút árka.

Mechanikai előkezelő gépi berendezései, mint potenciális zajforrások

- előaprító (UNTHA XR 2000 (2x75 kW + 7,5kW))
- szalag feletti mágnes I. (állandó mágnes: 2,2kW)
- dobszita
- válogató (UNISORT optikai válogató (4 kW + 2 x 2,5 kW))
- légosztályozó (Gépsystem (15 kW + 2 kW))
- utóaprító (Doppstadt 307DF (2 x 160 kW + 7,5 kW))
- szalag feletti mágnes (Állandó mágnes : 2,2 kW)
- előkamrás prés (LUDDEN & MERKEL (75 kW + 3,5 kW))
- bálázógép (AVERMANN- HORVÁTH AVOS 1410 (45 kW + 5,5 kW))
- marórotoros feladó berendezés (RDF) (Gépsystem Zsákfeltépő: 7,5kW)
- szállítószalag-rendszer (36 db Gépsystem szállítószalag és 6db szalagvázmozgató
- motor (6db 0,55kw; 6db 1,1kw; 6db 1,5kw; 10db 2,2kw; 6db 3kw; 6db 4kw; 2db 5,5kw))
- rakodógép (1db BOBCAT TL470HF teleszkópos rakodógép (90kW))
- optikai válogató vibrációs asztal
- kompresszor
- bálabontó vibra-adagoló
- homlokrakodó
- zöld hulladék aprításra: HUSMANN HFG 4 típusú aprítógép

Földtani közegre potenciálisan hatást gyakorló objektumok:

- Kommunális szennyvíz: 5 m³-es szennyvíztároló
- Csapadékvíz: részben nyílt (árkos csapadékvíz elvezető rendszer), részben zárt csapadékvíz-csatorna rendszer, befogadója a 37. sz. főút vízlevezető árka)

- Csurgalékvíz: A csarnokban a hulladékadagoló alatti területen a csarnok padló szerkezetében kialakított csurgalékvíz-zsompba kerül. A csarnokon belüli csurgalékvíz elvezetése DN 100 KPE csatornával történik az I. sz. rekultivált hulladéklerakó előtt lévő csurgalékvíz átemelő aknába, ahonnan az üzemelő II. sz. kazetta meglévő vasbeton szerkezetű csurgalékvíz medencéjébe vezetik. A keletkező csurgalékvíz elvezetendő mennyisége maximum 10 m³/év.

A hulladékok beszállítása, fogadása a telephely nyitvatartási idejében lehetséges, hétfőtől péntekig, nappali időszakban.

A telepről történő kiszállításból eredő forgalom átlagosan 4 db 20 tonna teherbírású tkg/nap, oda-vissza haladás 8 tkg/nap. Ez a telep üzemelési rendjében foglaltak szerint 8:00 – 18:00 óra közötti időszakban óránként ~1 tkg (oda-vissza hatás) terheli az érintett útszakaszt.

Az üzemelés hatásterülete:

Zajterhelés tekintetében: az MBH csarnok köré írható 205 m sugarú kör.

Levegőterhelés tekintetében: az MBH csarnok köré írható 137 m sugarú kör.

A többi környezeti elem tekintetében az üzem területe.

A legközelebbi védendő lakóingatlan az MBH csarnoktól 1 500 m távolságra van.

A csarnok üzemeltetéséből származó hatásterületen védendő és védett ingatlan nem található.

II. Előírások:

A) Borsod-Abaúj-Zemplén Megyei Kormányhivatal előírásai

e) Környezetvédelmi és természetvédelmi hatáskörben:

Általános előírások:

1. A létesítményt úgy kell működtetni, a tevékenységet végezni, ellenőrizni, a kibocsátásokat olyan szinten tartani, hogy azok megfeleljenek az egységes környezethasználati engedélyben foglaltaknak.
2. Az engedélyezett létesítményt az elérhető legjobb technika követelményei szerint kell működtetni.
3. A Borsod-Abaúj- Zemplén Megyei Kormányhivatal Környezetvédelmi és Természetvédelmi Főosztály (a továbbiakban: környezetvédelmi hatóság) engedélye nélkül semmiféle olyan módosítás vagy átépítés nem valósítható meg, amely a 314/2005. (XII. 25.) Kormányrendelet 2. § (3) bek. d) pontja szerinti jelentős változtatásnak minősül.
4. Az engedélyesnek a létesítmény működtetése során olyan eljárási rendet kell kialakítania, hogy az engedélyben foglaltaktól való eltérés esetén sor kerüljön a megfelelő intézkedés megtételére. Az eljárási rendben meg kell határozni, hogy az engedélyben foglaltaktól való eltérés esetén kinek a felelőssége és jogosultsága a további vizsgálatok és intézkedések kezdeményezése.
5. A személyre szólóan meghatározott feladatokat végző személyzetnek megfelelő végzettségen-, képzettségen- és/vagy gyakorlaton alapuló tudással kell rendelkeznie.
6. A környezethasználó köteles a létesítményt felügyelő alkalmazottak megfelelő képzéséről gondoskodni, és biztosítani, hogy ismerjék az ezen engedélyben megfogalmazott követelményeket, illetve köteles megfelelő eljárást kialakítani a továbbképzési szükségletek felmérésére, a megfelelő továbbképzés biztosítására a személyzet mindazon tagjainak számára,

akiknek a munkája jelentős hatást gyakorolhat a környezetre. A továbbképzésekről megfelelő feljegyzéseket kell készítenie.

7. A hulladékkezelési tevékenységben résztvevő munkavállalókat oktatásban kell részesíteni, és egyidejűleg írásbeli utasítással kell ellátni a tevékenység végzéséhez szükséges műszaki és személyi védelem előírásaira, valamint a környezetvédelmi szempontból rendkívüli esemény bekövetkezésekor szükséges teendőkre vonatkozóan.
8. A létesítmény működtetőjének gondoskodnia kell arról, hogy ezen engedély egy példánya, illetve az engedélyezési dokumentáció azon részei, melyekre az engedélyben hivatkozás történik, rendelkezésre álljanak minden olyan alkalmazott számára, aki az engedély hatálya alá tartozó tevékenységet végez.
9. A létesítmény működtetője a környezetvédelmi megbízott alkalmazásának feltételeihez kötött környezethasználatok meghatározásáról szóló 93/1996. (VII. 4.) Kormányrendelet 1. § (1) bekezdése alapján környezetvédelmi megbízottat köteles foglalkoztatni, illetve biztosítani, hogy a 11/1996. (VII. 4.) KTM rendelet előírásai szerinti környezetvédelmi megbízott elérhető legyen a környezetvédelmi hatóság számára a telephellyel összefüggő környezetvédelmi kérdések felmerülése esetén.
10. A létesítménynek a tevékenységhez kapcsolódóan rendelkeznie kell üzemi kárelhárítási tervvel és az üzemeltetést a mindenkor érvényes üzemi kárelhárítási tervben foglaltak figyelembe vételével kell végezni.
11. Az üzemeltetést a mindenkor érvényes (jelenleg a BO/32/03078-7/2020. számon jóváhagyott) vízminőségi kárelhárítási tervben foglaltak figyelembe vételével kell végezni.
12. A jóváhagyott vízminőségi kárelhárítási terv szükség szerinti karbantartását, felülvizsgálatát és módosítását a 90/2007. (IV. 26.) Korm. rendelet 8. és 9. §-aiban foglaltak szerint végre kell hajtani.
13. A környezetkárosodás megelőzésének és elhárításának rendjéről szóló 90/2007. (IV. 26.) Korm. rendelet 9. §-ban előírtak szerint a tevékenységre vonatkozó üzemi kárelhárítási tervet a terv készítésére kötelezettnek – a változások átvezetésétől függetlenül – ötvenként felül kell vizsgálnia. A felülvizsgált tervet jóváhagyásra be kell nyújtani a környezetvédelmi hatósághoz.
14. A jóváhagyott kárelhárítási terv egy példányát a gyors és hatékony intézkedések végrehajtása érdekében az üzemben dolgozók részére elérhető helyen kell tárolni, kifüggeszteni.
15. Engedélyes valamennyi, az engedélyezett tevékenységgel összefüggő, környezetvédelmi jogszabályba ütköző magatartásáért, valamint a tevékenységével okozati összefüggésbe hozható esetleges környezetszennyezésért, környezet-veszélyeztetésért, vagy környezetkárosításért teljes körű felelősséggel tartozik.
16. A tevékenységnek a Bizottság (EU) 2018/1147. számú, a 2010/75/EU európai parlamenti és tanácsi irányelv szerinti elérhető legjobb technikákkal (BAT) kapcsolatos következtetéseknek a hulladékkezelés tekintetében történő meghatározásáról szóló végrehajtási határozatában foglalt követelményeknek folyamatosan meg kell felelnie. **Határidő: 2022. augusztus 17.**

Az üzemeltetésre vonatkozó előírások:

Hulladékgazdálkodási szempontú előírások

1. Az engedéllyel kizárólag a jelen határozat I. számú pontjában meghatározott nem veszélyes hulladékok – engedélyes Bodrogkeresztúr 0172/36 hrsz.-ú telephelyén – I.1) pontban részletezett módon történő előkezelését és hasznosítását lehet végezni.
2. A hulladékok telephelyre történő szállítását környezetvédelmi hatóság által kiadott érvényes hulladékgazdálkodási engedéllyel rendelkező közszolgáltató vagy annak nevében eljáró alvállalkozója végezheti.

3. Az engedélyes telephelyén kezelésre átvett hulladékok tömegét mérlegeléssel kell meghatározni.
4. A hulladékoknak a kezelés helyszínére történő szállítását úgy kell ütemezni, hogy a technológiai tereken indokolatlan hulladék felhalmozásra ne kerüljön sor.
5. Az előkezelt hulladék továbbra is hulladéknak tekintendő.
6. A szelektív hulladék válogatóban leválogatott és bálázott hulladékfrakciók kiszállításáról rendszeresen gondoskodni kell, azokat közvetlenül vagy koordináló szervezeten keresztül hasznosító szervezetek részére kell átadni.
7. A hulladékok gyűjtését szelektíven, a 246/2014. (IX. 29.) Korm. rendeletben előírtak szerint kell végezni.
8. A telephelyen ki kell jelölni és le kell határolni a kezeléssel igénybe vett területeket – így különösen: hulladék fogadás, technológiai tér, kezelt hulladékok, minősített termékek.
9. Az egyes lehatárolások esetében előzetesen meg kell határozni az ott tárolható kezeletlen, kezelt, keletkezett hulladékok, ill. a minősített termékek mennyiségeit, és azokat az üzemnaplóban rögzíteni kell. Ugyanitt kell rögzíteni a kezeléssel igénybe vett ingatlanrészeket, azok területének helyszínrajzon történő feltüntetésével.
10. Az átvett, a tevékenység során keletkező hulladékok, valamint a minősített késztermékek tárolására, raktározására szolgáló helyszíneket a funkció megjelölésével feliratozni szükséges.
11. A hulladéktároló helyen tárolt hulladék fajtáját és típusát, ill. a késztermékek raktározására szolgáló helyszíneken a késztermék felhasználási funkcióját és típusát jól látható felirat alkalmazásával egyértelműen és azonosítható módon fel kell tüntetni.
12. A lehatárolt területeket a tárolásra tervezett hulladék, ill. minősített késztermék mennyiségével arányos méretben úgy kell kijelölni, illetve kialakítani, hogy azok a gépi mozgató- és szállítóeszközök számára jól megközelíthetők legyenek. A tárolás során az egyes elkülönítetten gyűjtött hulladék-, ill. késztermék típusokhoz történő szabad és akadálymentes hozzáférést folyamatosan biztosítani kell.
13. Az engedélyes telephelyére beszállított, ill. az ott átvett hulladékokat a mérlegelést követően haladéktalanul a hulladéktároló helyre kell szállítani, az átvett hulladék egyéb helyszíneken ideiglenesen sem tárolható.
14. A hulladék-, ill. a minősített késztermék tároló hely számára kialakított tárolótéren a tároláson kívül más hulladékgazdálkodási tevékenység csak a környezetvédelmi hatóság engedélyével végezhető. A tárolóhely üzemeltetése során a Borsod-Abaúj-Zemplén Megyei Kormányhivatal Környezetvédelmi és Természetvédelmi Főosztálya által BO/32/03728-5/2020. számon kiadott határozatban foglaltakat maradéktalanul be kell tartani.
15. Engedélyes köteles az átvett hulladékok hasznosításáról, illetve engedéllyel rendelkező további kezelő részére történő átadásáról/értékesítéséről rendszeresen gondoskodni. Hulladékot a telephelyen felhalmozni tilos!
16. Engedélyes telephelyén egyidejűleg tárolható nem veszélyes hulladékok mennyisége (kezelésre átvett) nem haladhatja meg a **4 650 tonna** össz mennyiséget.
17. Az üzemcsarnokban, továbbá a szomszédos komposztáló téren kialakított átmeneti tárolótéren az egyidejűleg tárolható, előkezelésre kerülő nem veszélyes hulladékok összes mennyisége nem haladhatja meg a **120 tonnát**. Az előkezelő rendszerből anyagi minőség szerint elválasztott hulladékok elkülönített gyűjtéséről folyamatosan gondoskodni szükséges.
18. Az átvett nem veszélyes hulladékok engedélyes telephelyén – átvételt követően összesen – **legfeljebb 1 évig** tárolhatóak, kivéve, ha jogszabály vagy hatóság jogerős döntésben a tárolásra vonatkozóan rövidebb tárolási időt határozott meg. Amennyiben a tárolt hulladék

fizikai, kémiai és biológiai tulajdonságai miatt a környezet bűzzel való terhelése, veszélyeztetése, károsítása nélkül **1 évig nem tárolható**, úgy a tárolási idő maximuma nem érheti el azt az időtartamot, hogy a környezet bűzzel való terhelése, veszélyeztetése, károsodása bekövetkezzen.

19. A biológiailag lebomló hulladékok (20 02 01) telephelyre történő beszállítása és tárolása kizárólag egységgrakomány összegyűléséig, de **legfeljebb 5 napig** megengedett, ezt követően haladéktalanul át kell adni további kezelésre.
20. A tevékenység akkor tekinthető hasznosításnak, amikor az előkezelt hulladék (RDF) ipari tüzelőanyagként (SRF) történő minősítési eljárása eredményesen lezárult, és a termék előállítás műszaki és minőségbiztosítási feltételei folyamatosan rendelkezésre állnak.
21. A termék kizárólag az ipari tüzelőanyag minősítésére jogosult akkreditáló szervezet által kiállított Tanúsítvány birtokában, az abban foglalt besorolásának megfelelő paraméterekkel értékesíthető.
22. A hasznosítási rendszer részeként olyan minőségbiztosítási rendszert kell kialakítani és működtetni, amely alkalmas a hulladék státusz megszűnésére vonatkozó hulladékról szóló 2012. évi CLXXXV. törvény 9. § (1) bekezdés szerinti előírásoknak való megfelelés folyamatos és dokumentált igazolására.
23. Az SRF késztermékeknek a „*Szilárd újrahasznosítható tüzelőanyagok. Jellemzés és osztályok.*” megnevezésű MSZ EN 15359:2012 szabvány, valamint a szabvány használatához szükséges, a szabványban hivatkozott dokumentumok szerinti megfelelését rendszeresen ellenőrizni és dokumentálni szükséges, különös tekintettel az ún. kötelezően megadandó tulajdonságokra.
24. Az előállított SRF átadását megelőzően a fentiekben túl további vizsgálatok elvégzésével igazolni kell azt is, hogy a termék a további felhasználását végző szervezet engedélyében foglalt kritériumoknak – pl.: fűtőérték, szemcseméret, PVC-tartalom, higany- és egyéb nehézfém-tartalom stb. – is megfelel.

Követelmények cementművi együtt-égetés esetén:

- fűtőérték alsó középérték : 12 000 kJ/kg
- szemcsézettség: max. 30 mm x 30 mm vagy 50 mm x 50 mm (attól függően, hogy kalcinátorba vagy klinker forgódobba kerül feladásra)
- klór: <1 m/m %

Követelmények erőművi együtt-égetés esetén:

fűtőérték alsó középérték	: 12 000 kJ/kg
szemcsézettség	: max. 50 mm x 50 mm
hamutartalom	: <30 m/m %
klór	: < 1 m/m %
kén	: < 2 m/m %
fluor	: < 0,1 m/m %
PCB	: < 10 mg/kg szárazanyag
PCP	: < 5 mg/kg szárazanyag
kadmium	: < 9 mg/kg szárazanyag
thallium	: < 2 mg/kg szárazanyag
higany	: < 1,2 mg/kg szárazanyag
arzén	: < 8 mg/kg szárazanyag
kobalt	: < 30 mg/kg szárazanyag
króm	: <250 mg/kg szárazanyag
réz	: <800 mg/kg szárazanyag
mangán	: <600 mg/kg szárazanyag

nikkel	: <160 mg/kg szárazanyag
ólom	: <400 mg/kg szárazanyag
antimon	: < 60 mg/kg szárazanyag
ón	: <120 mg/kg szárazanyag
cink	: <250 mg/kg szárazanyag
vanádium	: < 40 mg/kg szárazanyag

Követelmények cementművi együtt-égetés esetén:

- fűtőérték alsó középérték :12.000 kJ/kg
- szemcsézettség: max. 30 mm x 30 mm vagy 50 mm x 50 mm
(attól függően, hogy kalcinátorba vagy klinker forgódobba kerül feladásra)
- klór: <1m/m %

Az SRF termékeknek csak ipari szintű energetikai hasznosítása engedélyezett (együtt-égető létesítményekben pl. hőerőműben, cementgyárban), a hagyományos tüzelőanyagokhoz keverten megvalósított együtt égetéssel.

25. Az előállított SRF termékek kizárólag olyan felhasználók részére adhatók át, amelyeknek a kialakítása, üzemeltetése megfelel a hulladékok égetésének műszaki követelményeiről, működési feltételeiről és a hulladékégetés technológiai kibocsátási határértékeiről szóló 29/2014. (XI. 28.) FM rendelet követelményeinek, illetve a szükséges hatósági engedélyekkel rendelkeznek.
26. Az előállított szilárd újrahasznosított tüzelőanyag (SRF) mintavételezését és vizsgálatát minden esetben akkreditált laboratórium végezheti.
27. Engedélyesnek a szilárd újrahasznosított tüzelőanyag (SRF) termék minden szállítmányáról nyilatkoznia kell, hogy a szilárd újrahasznosítható tüzelőanyagok jellemzésével és osztályba sorolásával foglalkozó MSZ EN 15359:2012 szabvány szerinti besorolásnak, valamint a felhasználói egyedi kritériumoknak megfelel. Az értékesítés során a terméket el kell látni a gyártó fenti adatokat tartalmazó „Megfelelőségi Nyilatkozat”-ával, amelyben fel kell tüntetni azt is, hogy a termék lakossági forgalomba nem hozható.
28. A szilárd újrahasznosított tüzelőanyag (SRF) összetételére vonatkozó vizsgálati eredményeket fél évente kiértékelve be kell nyújtani a környezetvédelmi hatósághoz.
29. A dokumentációkat a nyilvántartás részének kell tekintetni és azokat **legalább öt évig** meg kell őrizni.
30. Amennyiben a hasznosítás vagy a termékként történő értékesítés bármely okból meghiúsul, úgy a hulladékokat a termékfelelősség, valamint a gyártói felelősség elve alapján - a vonatkozó hatályos jogszabályi előírásokra figyelemmel - **legkésőbb 1 éven belül** át kell adni, környezetvédelmi hatóság által átvételre feljogosított szervezet részére további kezelésre (hasznosítás vagy ártalmatlanítás).
31. A nem minősített, minősége alapján nem megfelelő előkezelt hulladék a kezelést követően is hulladéknak tekintendő, és továbbra is a hulladékról szóló 2012. évi CLXXXV. törvény, valamint a vonatkozó végrehajtási jogszabályok előírásait kell rá alkalmazni, azaz átadása kizárólag engedéllyel rendelkező szervezet részére történhet.
32. Az üzemszerű tevékenység során keletkező veszélyes hulladékok számára az egyes hulladékgazdálkodási létesítmények kialakításának és üzemeltetésének szabályairól szóló 246/2014. (IX. 29.) Korm. rendeletben előírt követelményeknek megfelelő gyűjtési lehetőséget kell biztosítani.
33. A veszélyes hulladék birtokosa köteles megakadályozni, hogy tevékenysége végzése során a veszélyes hulladék a talajba, a felszíni, a felszín alatti vizekbe, a levegőbe jutva szennyezze, vagy károsítsa a környezetet.

34. A tevékenység során keletkező veszélyes hulladék birtokosa – a veszélyes hulladékkal kapcsolatos egyes tevékenységek részletes szabályairól szóló 225/2015. (VIII. 7.) Korm. rendeletben meghatározottak alapján – köteles az ingatlanán, telephelyén, illetve a tevékenység végzése során keletkező veszélyes hulladék biztonságos gyűjtéséről gondoskodni mindaddig, amíg a veszélyes hulladékot a kezelőnek át nem adja.
35. A tevékenység során keletkező veszélyes hulladékok gyűjtését a környezet károsítását megelőző, szennyezését kizáró módon, a kijelölt gyűjtőhelyen a kémiai hatásoknak és a mechanikai igénybevételnek ellenálló gyűjtőedények alkalmazásával kell végezni.
36. Az átvett, illetve a tevékenység során keletkező hulladékok – amelyek körét a hulladékjegyzékről szóló 72/2013. (VIII. 27.) VM rendelet 2. számú melléklete határozza meg – gyűjtéséről és további hulladékgazdálkodási célú átadásáról, a hulladékról szóló 2012. évi CLXXXV. törvény a végrehajtására kiadott, valamint az egyéb vonatkozó hatályos jogszabályokban foglaltak szerint kell gondoskodni.
37. A veszélyes és nem veszélyes hulladékok szállításra, illetve további kezelésre való átadása esetén meg kell győződni az átvevő vonatkozó átvételi jogosultságáról.
38. A keletkezett hulladékok lerakással történő ártalmatlanítására való átadása esetén vizsgálni kell a hulladéklerakással, valamint a hulladéklerakóval kapcsolatos egyes szabályokról és feltételekről szóló 20/2006. (IV. 5.) KvVM rendeletben meghatározott alapjellemzési kötelezettséget, szükség esetén a megfelelő dokumentumok meglétéről gondoskodni kell.
39. Tilos a veszélyes hulladékot a települési szilárd hulladék, vagy más nem veszélyes hulladék közé juttatni!
40. A hulladékok átvételéért, kezeléséért, illetve ellenőrzéséért felelős személyt kell kijelölni.
41. A hulladékgazdálkodási tevékenység kizárólag érvényes környezetvédelmi biztosítás megléte mellett folytatható, és az, az engedélyezett tevékenységek befejezéséig nem mondható fel.
42. A környezetvédelmi biztosításnak a kérelmező által végzendő hulladékgazdálkodási tevékenységre (előkezelés és hasznosítás) ki kell terjednie.

Földtani közeg védelme szempontjából tett előírások

1. A tevékenységet, illetve az ahhoz kapcsolódó valamennyi egyéb járulékos tevékenységet úgy kell végezni, hogy azok során a földtani közeg, talaj elszennyeződése kizárható legyen.
2. Veszélyes és/vagy szennyező komponenseket tartalmazó anyagok (üzem- és kenőanyagok, hulladékok, kommunális szennyvíz, csurgalékvíz stb.) telephelyen belüli tárolása, szállítása csak a funkciójának megfelelő (pl.: szivárgásmentességet biztosító) műszaki védelemmel rendelkező és megfelelő műszaki állapotú (pl.: repedezetlen, sérülésmentes) létesítményekben, műtárgyakban lehetséges. Ennek érdekében ezen műtárgyak, tárolóeszközök műszaki állapotát rendszeresen ellenőrizni kell, és szükség esetén az észlelt hiányosságokat, állagromlásokat meg kell szüntetni.
3. A tevékenység csak megfelelő műszaki állapotú, a környezetvédelmi előírásokat kielégítő gépekkel végezhető. Az üzemelő, gépjárművek olajcsöpögésének megelőzésére fokozott figyelmet kell fordítani, rendszeres ellenőrzéssel karbantartással azt minimális mértékűre kell szorítani.
4. A keletkező csurgalékvizeket az I. számú rekultivált hulladéklerakó előtt elhelyezkedő átemelő aknába kell vezetni.
5. A csarnoképületben keletkező kommunális szennyvizet egy vízzáróan kialakított szennyvíz tárolóba kell vezetni.
6. Gondoskodni kell a szennyvíztároló aknában gyűjtött kommunális szennyvizek rendszeres elszállításáról egy érvényes hatósági engedéllyel rendelkező szennyvíztisztító telepre.
7. A csapadékvizek ártalommentes elvezetéséről gondoskodni kell.

Levegőtisztaság-védelmi szempontú előírások

1. A tevékenység végzéséhez szükséges anyagok szállítását úgy kell végezni, hogy a közutakon a szállítmány ne okozzon határérték feletti ülepedő és szállópor terhelést, szükség esetén gondoskodni kell a szállítmány takarásáról.
2. A tevékenység végzésénél tilos a levegő lakosságot zavaró bűzzel való terhelése, továbbá a levegő olyan mértékű terhelése, amely légszennyezettséget okoz.
3. A telephelyen a hulladékkezelési tevékenységet úgy kell végezni, hogy az diffúz légszennyezést ne okozzon.
4. A tevékenységből származó bűzzsennyezés elkerülése érdekében tilos a telephelyen gyűjtött, kezelt hulladékok felhalmozása.
5. A fémek gumi, illetve műanyag bevonatát, valamint a nem hasznosítható hulladék részeket a telephelyen, nyílttérben vagy tüzelőberendezésben égetéssel eltávolítani, illetve ártalmatlanítani tilos.
6. Gondoskodni kell az öngyulladás és a szándékos felgyújtás megakadályozásáról és az esetlegesen keletkező tűz eloltásáról.
7. A telephelyen kizárólag nappali időszakban történhet munkavégzés.

Zajvédelmi előírás

1. A tevékenységből eredő zajkibocsátás nem haladhatja meg a zajtól védendő területeken a környezeti zaj- és rezgésterhelési határértékek megállapításáról szóló 27/2008. (XII. 3) KvVM-EüM együttes rendelet 1 sz. mellékletében meghatározott zajterhelési határértékeket.

Mérési, nyilvántartási, adatszolgáltatásra vonatkozó előírások

1. Az előkezelési, hasznosítási tevékenységről sorszámozott **üzemnaplót** kell vezetni, melyben naprakészen regisztrálni kell a teljes körű hulladékforgalmat, az üzemvitellel kapcsolatos eseményeket, a hatósági ellenőrzések megállapításait és ezek hatására tett intézkedéseket. Így különösen:
 - az előkezelésre, hasznosításra kerülő hulladékok eredetét, típus szerinti azonosítását, mennyiségét, összetételét;
 - az átvétel, tárolás, kezelés (előkezelés, hasznosítás), értékesítés időpontját, időtartamát;
 - az előkezelt, hasznosított hulladék mennyiségét [kg];
 - a kezelés eredményeként keletkezett hulladék frakciók, illetve termék (SRF) azonosítását és mennyiségeit [kg];
 - a termékminősítést megalapozó iratot (megfelelőség igazolása) másolatban, valamint a minősített hulladék mennyiségét (kg) azonosító számát,
 - a kiszállított szilárd újrahasznosított tüzelőanyag (SRF) mennyisége, összetétele, átvevője, a kiszállítás időpontja.
 - a kezelés időtartamához hozzárendelhető, a technológia működtetését meghatározó, ill. befolyásoló paramétereket;
 - a környezetvédelmi szempontból rendkívüli eseményeket (hulladék környezetbe jutása, a hulladék hasznosítását, tárolását befolyásoló üzemzavar, tüzeset stb.).
2. Az üzemnaplót minden naptári év végén le kell zárni, azt a nyilvántartás részeként kell kezelni, és azt az ellenőrzés során be kell mutatni. Az üzemnapló **5 évig nem selejtezhető**.

3. Az átvett, a kezelt, illetve a tevékenység során keletkezett hulladékokról a hulladékkal kapcsolatos nyilvántartási és adatszolgáltatási kötelezettségekről szóló 309/2014. (XII. 11.) Korm. rendeletben foglaltak alapján, az engedélyben szereplő besorolás szerint, fajtankénti nyilvántartást kell vezetni, melyet az engedélyes telephelyén kell tartani, és azt a hatósági ellenőrzés során be kell mutatni.
4. A hulladékok dokumentálását, bejelentését a hulladékkal kapcsolatos nyilvántartási és adatszolgáltatási kötelezettségekről szóló 309/2014. (XII. 11.) Korm. rendelet előírásai szerint kell végezni.
5. Az adatszolgáltatási kötelezettségének – az átvett, illetve tevékenysége során keletkezett hulladékok kapcsán – évente, a **tárgyévot követő év március 1. napjáig** kell eleget tennie.
6. Az E-PRTR köteles tevékenységet végző létesítményeknek az Európai Szennyezőanyag-kibocsátási és –szállítási Nyilvántartás létrehozásáról szóló 166/2006/EK Európai Parlament és Tanácsi rendelet alapján működésükkel kapcsolatban évente – **tárgyévot követő év március 31-ig** – (E)PRTR-A adatlapot kell benyújtaniuk, mely adatlap a <http://web.okir.hu/> internetes oldalról tölthető le.

Elérhető legjobb technikára vonatkozó előírás

1. A Bizottság (EU) 2018/1147. számú, a 2010/75/EU európai parlamenti és tanácsi irányelv szerinti elérhető legjobb technikákkal (BAT) kapcsolatos következtetéseknek a hulladékkezelés tekintetében történő meghatározásáról szóló végrehajtási határozat 23. számú BAT-következtetésben foglaltakat be kell tartani. **Határidő: 2022. augusztus 17.**

<p>BAT 23. A hatékony energiafelhasználás érdekében készítendő dokumentációk az alábbi tartalommal</p>	<p>a) energiahatékonysági terv b) energiamérleg -kimutatás</p>
<p>a) energiahatékonysági terv</p> <p>A tervet a hulladékkezelés sajátosságaihoz kell igazítani a végrehajtott folyamat(ok), kezelt hulladékáram(ok) stb. tekintetében.</p>	<ul style="list-style-type: none"> • a tevékenység fajlagos energiafogyasztásának meghatározása és kiszámítása, • főbb éves teljesítménymutatók (pl. a feldolgozott hulladékra vonatkozó, kWh/tonnában kifejezett fajlagos energiafogyasztás) kidolgozása, • adott időszakokra vonatkozó fejlődési célkitűzések és kapcsolódó tevékenységek megtervezése
<p>b) energiamérleg -kimutatás</p> <p>Az energiamérleg-kimutatást a hulladékkezelés sajátosságaihoz kell igazítani a végrehajtott folyamat(ok), kezelt hulladékáram(ok) stb. tekintetében.</p>	<p>A forrás típusaira (pl. villamos energia, gáz, hagyományos folyékony fűtőanyagok, hagyományos szilárd fűtőanyagok, hulladék) lebontva kell meghatározni az energiafogyasztást és -termelést (ideértve a kivitelt).</p> <p>Az energiamérleg kimutatás részelemei:</p> <ul style="list-style-type: none"> • energiafogyasztásra vonatkozó információk a bevitt energia vonatkozásában; • a létesítményből származó energiakivitelre vonatkozó információk; • az energiaáramra vonatkozó, az energia

	<p>folyamaton belüli felhasználását bemutató információk (pl. a Sankey-diagram vagy az energiamérlegek).</p>
--	--------------------------------------------------------------------------------------------------------------

A tevékenység kapcsán felmerülő üzemzavarra, haváriára vonatkozó előírások

1. A tevékenység végzése során bármilyen okból bekövetkező környezetszennyezés elhárításáról az engedélyes haladéktalanul intézkedni köteles.
2. Az egységes környezethasználati engedélyben foglalt követelménytől való eltérés vagy szennyezés észlelése esetén az üzemeltetőnek az eltérés/szennyezés észlelését követő **8 órán belül** tájékoztatnia kell a környezetvédelmi hatóságot, és az észlelést követően azonnal meg kell tenni a szükséges intézkedéseket annak érdekében, hogy az engedélyben foglalt feltételek a lehető legrövidebb időn belül teljesüljenek. Az esemény bekövetkezésének okát, valamint a megtett intézkedéseket tartalmazó jelentést **48 órán belül** meg kell küldeni a környezetvédelmi hatóság részére.
3. A tevékenység során bekövetkező szennyezéseket a környezetvédelmi hatóság által elfogadott, mindig hatályos üzemi kárelhárítási terv alapján azonnal fel kell számolni, a környezetvédelmi hatóság egyidejű értesítése mellett. Az elhárításhoz szükséges anyagokat és eszközöket a helyszínen kell tárolni.
4. A bekövetkezett káreseményről, a szennyezés kiterjedéséről, mértékéről, a veszélyeztetett környezeti elemekről, a tett intézkedésekről és a környezetkárosodás megelőzésének és elhárításának rendjéről szóló 90/2007. (IV. 26.) Kormányrendeletben foglaltak szerint kell tájékoztatni **szóban késedelem nélkül, írásban 12 órán belül** (faxon: 46/517-399, és/vagy e-mailben: kornyezet.fo.miskolc@borsod.gov.hu) a környezetvédelmi hatóságot az üzemzavar jellegének, időtartamának, elhárítási módjának stb. feltüntetésével.
5. A káresemények és beavatkozások, intézkedések időbeli dokumentálására kárelhárítási naplót kell vezetni.
6. Szennyezés esetén, a területen belüli védekezés megkezdése mellett a környezetkárosodás megelőzésének és elhárításának rendjéről szóló 90/2007. (IV. 26.) Korm. rendelet 2. § (6) bekezdésében foglaltak szerint köteles a környezethasználó eljárni, értesítést, ill. tájékoztatást adni.
7. Engedélyes valamennyi, az engedélyezett tevékenységekkel összefüggő, környezetvédelmi jogszabályba ütköző magatartásáért, valamint a tevékenységével okozati összefüggésbe hozható környezetszennyezésért, környezetveszélyeztetésért vagy környezetkárosításért teljes körű felelősséggel tartozik.
8. Havária esetén a beadványban szereplő havária terv szerint kell eljárni!
9. A nem veszélyes hulladék hasznosítására szolgáló területre esetleg kikerülő szennyezőanyagot azonnal össze kell gyűjteni és a továbbiakban veszélyes hulladékként kell kezelni.

A tevékenység szüneteltetésére vonatkozó előírások:

1. A létesítmény szüneteltetésének szándékát annak tervezett időpontját megelőzően **legalább 30 nappal írásban** be kell jelenteni a környezetvédelmi hatóságnak.
2. A szüneteltetés alatt a tevékenység végzéséhez szükséges karbantartási és a fejlesztési munkákat el kell végezni.
3. A tevékenység újraindulásának szándékát **az újraindulás napját 15 nappal megelőzően** a környezetvédelmi hatóság felé jelenteni szükséges.

A tevékenység felhagyására vonatkozó előírások:

1. A tevékenység felhagyásának szándékát a **felhagyás előtt 60 nappal**, be kell jelenteni; a felhagyásra vonatkozó terveket, a munkálatok ütemezésére vonatkozó dokumentációt jóváhagyásra be kell nyújtani a környezetvédelmi hatóságnak.
2. A telephely bezárására indított eljárás során az üzemeltetőnek be kell mutatnia a működés következtében a környezetet ért hatásokat, amely alapján a környezetvédelmi hatóság megállapítja az esetlegesen elvégzendő vizsgálatok körét és a további teendőket.
3. A felhagyott tevékenység után az igénybe vett üzemi területen környezetszennyezés nem maradhat.
4. A tevékenység felhagyásáig a keletkezett hulladékok további kezeléséről gondoskodni kell, az ingatlanon hulladék nem maradhat.
5. A felhagyást követő, esetleges bontás során keletkező hulladékokat a mindenkor hatályos hulladékgazdálkodási jogszabályok szerint kell kezelni. A kivitelezőnek biztosítania kell a keletkezett veszélyes és nem veszélyes hulladékok előírás szerinti – azaz környezetvédelmi hatóság által kiadott engedéllyel rendelkező szervezetnél történő – ártalommentes elhelyezését.
6. A felhagyás befejező időpontjáig gondoskodni kell a telephelyen lévő hulladékok további kezelésre történő teljes körű átadásáról.
7. A létesítmény felhagyása során biztosítani kell, hogy a működésből eredő talaj és felszín alatti vízszennyezés ne maradjon vissza.
8. A bontási munkák során keletkező hulladékok – melyek lehetséges körét a 72/2013. (VIII. 27.) VM rendelet 2. számú melléklete határozza meg – gyűjtéséről, kezeléséről a 45/2004. (VII. 26.) BM-KvVM együttes rendelet és egyéb vonatkozó hatályos jogszabályok előírásai szerint gondoskodni kell.
9. A veszélyes hulladékok gyűjtését, szállításra, illetve további kezelésre történő átadását a veszélyes hulladékkal kapcsolatos egyes tevékenységek részletes szabályairól szóló 225/2015. (VIII. 2.) Kormányrendelet előírásai szerint kell végezni.
10. A felhagyás során keletkező veszélyes és nem veszélyes hulladékok számára a vonatkozó hatályos jogszabályokban előírt követelményeknek megfelelő munkahelyi gyűjtőhelyet kell biztosítani, kiemelt figyelemmel az egyes hulladékgazdálkodási létesítmények kialakításának és üzemeltetésének szabályairól szóló 246/2014. (IX. 29.) Korm. rendelet 7. fejezetében részletezett, a munkahelyi gyűjtőhelyekre vonatkozó előírások maradéktalan teljesítésére. Munkahelyi gyűjtőhelyen a hulladék a keletkezésétől számított maximum 6 hónapig gyűjthető. A munkahelyi gyűjtőhelyen gyűjtött hulladékok elszállításáról rendszeresen gondoskodni kell a hulladék felhalmozódás elkerülése érdekében.
11. Tilos a veszélyes hulladékot a kommunális vagy egyéb nem veszélyes hulladék közé juttatni!
12. A hulladékok átadása esetén meg kell győződni az átvevő kezelésre vonatkozó átvételi jogosultságáról.
13. A bontás során keletkező hulladékok dokumentálását, bejelentését a hulladékokkal kapcsolatos nyilvántartási és adatszolgáltatási kötelezettségekről szóló 309/2014. (XII. 11.) Korm. rendelet előírásai szerint kell végezni.
14. Amennyiben a bontási munkálatok során a keletkező hulladékok valamely komponensének mennyisége elérte a 45/2004. (VII. 26.) BM-KvVM együttes rendelet 1. számú mellékletében meghatározott küszöbértéket, úgy a ténylegesen keletkezett hulladékokról a 191/2009. (IX. 15.) Korm. rendelet 5. sz. melléklete szerint elkészített bontási hulladék nyilvántartó lapot és hulladékot kezelő szervezet átvételi igazolását (szállítólevél, „SZ” kísérőjegy, számla, stb.) a környezetvédelmi hatóságnak meg kell küldeni.
15. A tevékenység felhagyása esetén, ha a tevékenységből a földtani közegben környezeti kár következett be, a környezetkárosodás megelőzésének és elhárításának rendjéről szóló

90/2007. (IV. 26.) Korm. rendelet szerinti kárelhárítási vagy a felszín alatti vizek védelméről szóló 219/2004. (VII. 21.) Korm. rendelet szerinti kármentesítési eljárást kell lefolytatni.

b) Közegészségügyi hatáskörben:

Egységes környezethasználati engedélyre vonatkozó előírások

1. Az MBH csarnokban folytatott tevékenységek a felszín alatti vizek jó állapotát, a földtani közeget nem veszélyeztetheti, környezetszennyezést nem okozhat. A monitoring kút működőképességét fenn kell tartani és a megfelelő számú mintavételről gondoskodni kell.
2. A tevékenységek végzése során meg kell akadályozni a környezeti levegő olyan mértékű terhelését, amely lakott területen, határértéken felüli légszennyezettséget okoz. Száraz időben a szállítójárművek tisztán tartásával, szükség esetén sebességkorlátozással kell a por mennyiségét csökkenteni.
3. A tevékenység során keletkező kommunális és az esetlegesen fellelt veszélyes hulladékok szelektíven, környezetszennyezést kizáró módon történő gyűjtéséről, elszállításáról gondoskodni szükséges.
4. A biológiai kockázattal érintett dolgozókat munkakörhöz kapcsolódó védőoltásban kell részesíteni.
5. A dolgozók szociális víz igényének kielégítéséhez, kézmosáshoz és tisztálkodáshoz ivóvíz minőségű vizet kell szolgáltatni. A munkaterületen dolgozó munkavállalók számára kézmosásra egyfázisú kézfertőtlenítő szappant biztosítani szükséges.
6. A rovarok és rágcsálók elszaporodását rendszeres irtással és a telephelyre vonatkozó higiénés, előírások betartásával kell megakadályozni.
7. A tevékenység során felhasznált vegyi anyagokra/készítményekre vonatkozóan gondoskodni kell a kémiai biztonsági előírások betartásáról. A veszélyes anyagokkal, illetve veszélyes keverékekkel végzett tevékenységet elektronikus úton az Országos Szakrendszeri Információs Rendszer KBIR rendszeren keresztül a területileg illetékes járási hivatalnak be kell jelenteni.

B) Borsod-Abaúj-Zemplén Megyei Katasztrófavédelmi Igazgatóság Igazgató-helyettesi Szervezet Katasztrófavédelmi Hatósági Szolgálat (Miskolc) által megtett, az egységes környezethasználati engedély módosítására, valamint a belefoglalandó hulladékgazdálkodási engedélyre vonatkozóan 35500/6964-1/2020. ált. számú és 35500/6996-1/2020. ált. számú szakhatósági állásfoglalásaiban lévő előírásai:

1. Az MBH csarnokban tevékenység a kapcsolódó vízellátási létesítményeknek a 35500/5018-11/2016.ált. számú vízjogi üzemeltetési engedélyében és jogszabályokban előírt műszaki előírások és adatszolgáltatási kötelezettségek teljesítésével végezhető. A tevékenységet úgy kell végezni, hogy annak következtében a felszíni és felszín alatti vizek elszennyeződése kizárható legyen.
2. Az MBH csarnok vízellátási létesítményeinek üzemeltetéséről gondoskodni kell, azok műszaki állapotát, működőképességét rendszeresen ellenőrizni kell, illetve szükség esetén azok javításáról gondoskodni kell.
3. A tevékenységet a jóváhagyott (időszakosan felülvizsgált) üzemi kárelhárítási tervben foglaltak betartásával kell végezni.

4. A szociális szennyvíz gyűjtésére szolgáló zárt gyűjtőakna folyamatos ürítéséről gondoskodni kell.
5. Az összegyűjtött szociális szennyvíz csak hatósági engedéllyel rendelkező szennyvíztisztító telepen helyezhető el. A szállítást csak engedéllyel rendelkező vállalkozó végezheti. A szennyvíz elszállítását igazoló dokumentumokat meg kell őrizni.
6. Az MBH csarnokban végzett tevékenységből származó folyékony hulladék csurgalékvizek ártalommentes elhelyezését az engedélyezett technológiának megfelelően folyamatosan biztosítani kell.
7. Amennyiben a tevékenység végzése során olyan esemény történik, amely a felszíni és felszín alatti vízkészletet veszélyezteti, a területen belüli védekezés megkezdése mellett a környezetkárosodás megelőzésének és elhárításának rendjéről szóló 90/2007. (IV. 26.) Korm. rendelet 2. § (6) pontjának értelmében a környezethasználó a környezetveszélyeztetés, illetve környezetkárosodás helyéről, jellegéről és mértékéről, amennyiben az az 1. § a) vagy b) pontja szerinti környezeti elemet (felszíni víz, felszín alatti víz) érinti -, valamint az elhárítása érdekében tett intézkedésről a területi vízügyi hatóságot és a területi vízügyi igazgatóságot haladéktalanul köteles tájékoztatni.

III. Jelen határozatomban a tevékenység végzéséhez szükséges hulladék előkezelési és hulladék hasznosítási engedélyeket belefoglaltam, azt megadottnak tekintem. Az egységes környezethasználati engedélybe foglalt **hulladékgazdálkodási engedélyek érvényességi ideje: 2025. szeptember 30.**

IV.

- a) A környezetvédelmi hatóság a környezethasználót környezetvédelmi felülvizsgálat elvégzésére kötelezi, ha megállapítja az alábbiakat:
 - a kibocsátások mennyiségi vagy minőségi változása miatt új kibocsátási határértékek megállapítása szükséges, vagy az egységes környezethasználati engedélyhez képest jelentős változás történt, vagy a környezethasználó jelentős változtatást kíván végrehajtani;
 - az elérhető legjobb technika használata nem biztosítja tovább a környezet célállapota által megkövetelt valamely igénybevételi vagy szennyezettségi határérték betartását;
 - a környezetvédelmi szempontból biztonságos működés új technika alkalmazását igényli;
 - ha a létesítmény olyan jelentős környezetterhelést okoz, hogy az a korábbi engedélyben rögzített határértékek felülvizsgálatát indokolja.

A környezetvédelmi hatóság az egységes környezethasználati engedélyt – hivatalból vagy kérelemre – módosíthatja, ha az engedélyezéskor fennálló feltételek megváltozása a korábban kiadott engedély visszavonását nem teszi szükségessé.
- b) Jelen egységes környezethasználati engedély nem jogosít építésre, és az egyéb engedélyek beszerzési kötelezettsége alól nem mentesít.
- c) Amennyiben a jelen engedély rendelkező részének I és II. fejezetében rögzített adatokban, technológiában vagy ezeket érintően változás, valamint tulajdonosváltozás következik be, illetve új információk merülnek fel, úgy az engedélyes köteles azt **15 napon belül** a Borsod-Abaúj-Zemplén Megyei Kormányhivatal Környezetvédelmi és Természetvédelmi Főosztályának bejelenteni, amelynek alapján a környezetvédelmi hatóság dönt a szükséges további intézkedésekről.
- d) Az engedély előírásaitól eltérően folytatott tevékenység esetén a környezetvédelmi hatóság határozatában kötelezi a környezethasználót kettőszázezer forinttól ötszázezer forintig terjedő bírság megfizetésére, az engedélyben rögzített feltételek betartására, valamint legfeljebb 6 hónapos határidővel, intézkedési terv készítésére, vagy a „R” 20/A. § (8) bek. a) pontja esetén

- (a kibocsátások mennyiségi vagy minőségi változása miatt új kibocsátási határértékek megállapítása szükséges, vagy az egységes környezethasználati engedélyhez képest jelentős változás történt, vagy a környezethasználó jelentős változtatást kíván végrehajtani) környezetvédelmi felülvizsgálat elvégzésére.
- e) Az 1995. évi LIII. törvény (a továbbiakban: Ktv.) 96/B. § (1) és (3) bek. alapján, aki az egységes környezethasználati engedélyezés hatálya alá tartozó tevékenységet folytat, a jogszabályban meghatározott mértékben éves felügyeleti díjat fizet tárgyév február 28-ig. A felügyeleti díj mértéke jelenleg 200 000,- Ft, azaz kétszáz-ezer forint.
- V. A határozat alapjául szolgáló engedélyezési dokumentációt és kiegészítését a GEON system Kft. (3530 Miskolc, Görgey a. u. 8. F/4.) készítette EPAPIR-20200713-17864 és EPAPIR-20200806-10217 számon 2020. július és 2020. augusztus 5. keltezéssel.
- VI. Jelen egységes környezethasználati engedély felülvizsgálati eljárás 750 000,- Ft, az engedélybe foglalt hulladék előkezelési és hulladék hasznosítási engedély 150 000,- Ft igazgatási szolgáltatási díj-köteles, mely az engedélyes által 2020. július 20-án befizetésre került.
- VII. Döntésem a közléssel véglegessé válik, vele szemben közigazgatási úton további jogorvoslatnak helye nincs. Ellene – jogszabálysértésre hivatkozva – a közléstől számított 30 napon belül a Miskolci Közigazgatási és Munkaügyi Bírósághoz címzett, de a Borsod-Abaúj-Zemplén Megyei Kormányhivatalhoz 3 példányban írásban vagy elektronikus kapcsolattartásra kötelezettek esetén elektronikus úton benyújtott keresettel lehet élni. A keresetlevél benyújtásának a döntés hatályosulására halasztó hatálya nincs, de a bíróság elrendelheti annak részleges vagy teljes halasztó hatályát. Ha egyik fél sem kérte tárgyalás tartását, és azt a bíróság sem tartja szükségesnek, a bíróság az ügy érdemében tárgyaláson kívül határoz.

INDOKOLÁS

A Zempléni Z.H.K. Hulladékkezelési Közszolgáltató Nonprofit Kft. (3916 Bodrogkeresztúr, 0172/37 hrsz.; KÜJ száma: 103214177) a részére kiadott 14440-13/2015. számon 2015. szeptember 29-én kiadmányozott, 5 évig érvényes határozat alapján - valamint a határozatba foglalt, a tevékenység végzéséhez szükséges, 2020. szeptember 30. napjáig érvényes hulladékgazdálkodási engedély alapján - a Bodrogkeresztúr 0172/36 hrsz. alatt lévő MBH csarnokban nem veszélyes hulladékhasznosítási tevékenységet végez.

Engedélyes a tevékenységet tovább szeretné végezni, így a képviseletében eljáró GEON system Kft. (3530 Miskolc, Görgey A. u. 8. F/4.) EPAPIR- 20200713-17864 számú, a Bodrogkeresztúr 0172/36 hrsz. alatt lévő MBH csarnokban végzett nem veszélyes hulladék hasznosítási tevékenységre kiadott 14440-13/2015 számú egységes környezethasználati engedély – a 314/2005. (XII. 25.) Korm. rendelet 20/A. § (6) bekezdésében nevesített – az engedély időbeli hatályának lejártakor esedékes – valamint az abba foglalandó hulladékkezelési engedély kiadása érdekében - környezetvédelmi felülvizsgálati eljárást kezdeményezett.

Az eljárás 2020. július 14-én indult a környezetvédelmi hatóságon.

A folytatni kívánt tevékenység a környezeti hatásvizsgálati és az egységes környezethasználati engedélyezési eljárásról szóló 314/2005. (XII. 25.) Korm. rendelet (a továbbiakban: „R”) 2. számú melléklet 5.3. bb) pontja [Nem veszélyes hulladékok hasznosítása, vagy ezekre irányuló hasznosítási

és ártalmatlanítási tevékenységek összessége [75 tonna/nap kapacitáson felül hulladék: előkezelése égetés vagy együttégetés céljából] és 3. számú melléklet 107. a) pontja [Nemveszélyeshulladék-hasznosító telep 10 t/nap kapacitástól] hatálya alá tartozik, ennél fogva egységes környezethasználati engedély köteles.

A „R” 20/A. § (6) bekezdése szerint *„Az engedély időbeli hatályának lejártakor, ha a környezethasználó a tevékenységet továbbra is folytatni kívánja, a Kvt.-nek a környezetvédelmi felülvizsgálatra vonatkozó rendelkezéseit kell alkalmazni az e rendeletben foglaltakra is figyelemmel.”*

A 314/2005. (XII. 25.) Korm. rendelet 20. § (3) bekezdése alapján „a környezetvédelmi hatóság hatáskörébe tartozó engedélyeket az egységes környezethasználati engedélybe kell foglalni.”

Az egységes környezethasználati engedélybe foglalandó nem veszélyes hulladékokkal kapcsolatos előkezelési és hasznosítására vonatkozó hulladékgazdálkodási engedély érvényességi ideje: 2020. november 30.

Az eljárásban a környezetvédelmi hatóság a 314/2005. (XII. 25.) Korm. rendelet 20/A. § (12) bekezdése alapján az alábbi döntéseket hozhatja:

1. kiadja az egységes környezethasználati engedélyt vagy
2. a kérelmet elutasítja.

Fentiek figyelembevételével a kérelem alapján 2020. július 13-án BO/32/2359/2020. számon az egységes környezethasználati engedély megújítására irányuló környezetvédelmi felülvizsgálati eljárás indult.

Az általános közigazgatási rendtartásról szóló 2016. évi CL. törvény (Ákr.) 43. § (1) bekezdése alapján a 43. § (2) bekezdése szerinti tartalommal a hatóság értesítette BO/32/02359-2/2020. számon az engedélyest, hogy tárgyi ügy főbb jellemzőiről, többek között arról, hogy a kérelem elbírálása során a teljes eljárás szabályai szerint jár el.

Az eljárás a környezetvédelmi és természetvédelmi hatósági eljárások igazgatási szolgáltatási díjairól szóló 14/2015. (III. 31.) FM rendelet 3. melléklet 4. pontjában foglaltak alapján a 3. melléklet 10.1. pontjában foglaltakat figyelembe véve 750 000,- Ft, valamint a 14/2015. (III. 31.) FM rendelet 3. melléklet 4. pontjában foglaltak alapján a 3. melléklet 10.3. pontjában foglaltakat figyelembe véve 150 000,- Ft igazgatási szolgáltatási díj-köteles, melyet az engedélyes befizetett 2020. július 20-án.

A környezetvédelmi felülvizsgálati eljárás megindításáról értesítést tettem közzé hatóságom honlapján a <http://emiktf.hu/Ugyfelinf/engedelyek/lista.html> internetes oldalon, továbbá a www.magyarorszag.hu hirdetmények internetes oldalon.

Az eljárás során a környezetvédelmi és természetvédelmi szempontok mellett vizsgáltam a környezetvédelmi és természetvédelmi hatósági és igazgatási feladatokat ellátó szervek kijelöléséről szóló 71/2015. (III. 30.) Korm. rendelet 28. § (1) bekezdésében foglaltak értelmében e rendelet 5. számú melléklet I. táblázat 3. pontjában szereplő szakkérdést.

A dokumentációban foglaltak alapján a Borsod-Abaúj-Zemplén Megyei Kormányhivatal az alábbiakat állapította meg:

Környezetvédelmi és természetvédelmi hatáskörben:

A dokumentáció készítői rendelkeznek a megfelelő szakértői jogosultsággal, a kérelem tartalmazza az erre vonatkozó igazolásokat.

A meghatalmazott megfelelő módon igazolta jogosultságát az eljárásban az engedélyes helyett eljárva.

A dokumentáció a kiegészítéseivel együtt kielégíti a környezet védelmének általános szabályairól szóló 1995. évi LIII. törvény (Ktv.) 75. §-ban előírt tartalmi követelményeket és összhangban van az egységes környezethasználati engedély iránti kérelem tartalmi követelményeit megállapító, a „R” 8. sz. mellékletében, valamint az elérhető legjobb technikák meghatározásának szempontjait tartalmazó, a „R” 9. sz. mellékletben foglaltakkal, és az egyéb szakági jogszabályokkal.

A tevékenységben az engedélyben rögzítettekhez képest a felülvizsgálati dokumentáció az alábbi változásokat jelölte meg:

1. 2015. évben az engedélyes székhelye megváltozott (3910 Tokaj, Rákóczi u. 54. szám helyett 3916 Bodrogkeresztúr, 0172/38 hrsz. lett), a változásbejelentés átvezetésre került a 20429-5/2015. számú határozat alapján.
2. Bővült a csarnokban feldolgozandó hulladékok köre a BO/16/908-5/2016. számú határozat kiadásával a vegyes összetételű kompozit csomagolási hulladékkal (HAK: 15 01 05), valamint az egyéb kevert csomagolási hulladékkal (HAK: 15 01 06). Az összes átvehető hulladék éves mennyisége nem változott az alaphatározatban rögzített 29 410,5 tonnához képest, csak az egyes hulladéktípusok átvehető éves mennyisége módosult.
3. Az alaphatározatot módosító újabb, BO-08/KT/05190-7/2018. számú határozat alapján az MBH csarnok területén aprítják a házhoz menő szelektív gyűjtés során speciális zöld hulladék gyűjtőzsákba begyűjtött 20 02 01 azonosító kóddal jelölt zöld hulladékot (falevél, ágnyesedék, vágott fű, fenyőfa) a műanyag frakció eltávolítása céljából. A biológiailag lebomló hulladék (HAK 20 02 01) engedélyezett átvehető mennyisége 2 500 tonna/év. A határozat alapján a kezelésre átvehető nem veszélyes hulladékok együttes mennyisége legfeljebb 36 500 t/év-re változott.
A szelektíven gyűjtött zöldhulladék az MBH-csarnokkal szomszédos komposztáló területén kialakított átmeneti tárolótérre kerül, előkezelése (aprítás, mágneses szeparáció, rostálásos leválasztás, légszeparálás) az MBH üzemben történik. A keletkező frakciókat (~90 % zöld hulladék, ~10 % műanyag zsák és egyéb idegen anyag) külön konténerben tárolják.
Az aprított zöld hulladék komposztáló telepre kerül vagy további hasznosításra küldő partnernek adják át. A könnyű frakció (műanyag zsák) engedéllyel rendelkező átvevő részére kerül átadásra.
4. A feldolgozandó hulladék fajsúlya átlagosan 350 kg/m³ volt korábban, jelenleg legfeljebb 225 kg/m³ fajsúlyú.
5. 2018. december 7-én a terület két monitoring kútja közül az 1. számú monitoring kutat eltömedékelték (a Borsod-Abaúj-Zemplén Megyei Katasztrófavédelmi Igazgatóság által kiadott 35500/7259/2018.ált számú engedély alapján), mivel a kút nem látta el funkcióját, száraz volt.
6. A tevékenység hatásterülete a működés során végzett mérések alapján az engedélyezéskor becsléssel-számítással megállapított értékekhez képest csökkent zajvédelmi szempontból.

Engedélyezéskor becsült/számított hatásterület	Működés alapján megállapított hatásterület
zajvédelmi: a csarnok köré írható 205 m sugarú kör.	zajvédelmi: az MBH csarnok köré írható 100 m sugarú kör.
Bűzterhelés: a csarnok, mint forrás köré írt 137 m sugarú kör.	a kezelendő hulladékok szaghatásának hatásterülete 137 m.

A telepre vonatkozóan kibocsátási határérték nem került meghatározásra.

Levegőtisztaság-védelmi szempontból

Az üzemben megnyitása óta a környezetre veszélyt jelentő-, rendkívüli esemény nem történt.

A csarnok környezetében található utak, logisztikai területek burkoltak, azokról kiporzás nem várható.

Az MBH üzemben sem diffúz, sem pontforrás nem üzemel, a telephely lakott területektől távol helyezkedik el. A legközelebbi lakóépületek Bodrogkisfaludtól 1500 m-re, Bodrogkeresztúrtól 1840 m-re található.

Az üzemből a kezelés során leválasztott anyagok kiszállításából eredő forgalom átlagosan kb. 4 db 20 tonna teherbírású tgg/nap, mely oda-vissza haladás 8 tgg naponta. A járatok 8 – 18 óra közötti időszakban közlekednek, ez nem jelentős terhelés.

A bűzhatásterület számítás alapján 137 m és nem éri el a legközelebbi, a felületi forrás súlypontjától 1500 m-re lévő védendő létesítményt.

A Zempléni Z.H.K. Hulladékkezelési Közszolgáltató Nonprofit Kft. által benyújtott dokumentációban szerepeltetett fenti tényekre való tekintettel a rendelkező részben foglaltak szerint döntöttem.

Zajvédelmi szempontból

A telephely Bodrogkeresztúr településtől 1,8 km távolságra ÉNy-i irányban található. A terület É-i és ÉK-i oldalát védősáv, az DK-i oldalát mezőgazdasági területek (szőlős kertek) határolja. A védősávon túl szintén mezőgazdasági területek találhatóak. A terület Ny-i oldalán kőbánya található. A D-i oldalát a 37. sz. főút határolja.

A létesítmény zajkibocsátó forrásait a tevékenység során alkalmazott gépek, valamint hulladékszállító járművek jelentik.

A telephelyen normál üzemenet mellett az alábbi domináns zajforrások találhatóak:

Mechanikai előkezelő gépi berendezései:

- előaprító (UNTHA XR 2000 2x75 kW + 7,5 kW)
- szalag feletti mágnes I. Állandó mágnes (2,2 kW)
- dobszita
- válogató (UNISORT optikai válogató 4 kW + 2x2,5 kW)
- légosztályozó (Gépsystem 15 kW + 2 kW)
- utóaprító (Doppstadt 307DF 2x160 kW + 7,5 kW)
- szalag feletti mágnes (Állandó mágnes 2,2 kW)
- előkamrás prés (LUDDEN & MERKEL 75 kW + 3,5 kW)
- bálázógép (AVERMANN- HORVÁTH AVOS 1410 - 45 kW + 5,5 kW)
- marórotoros feladó berendezés (RDF) (Gépsystem Zsákfeltépő 7,5 kW)
- szállítószalag-rendszer (36 db Gépsystem szállítószalag és 6 db szalagvázmozgató motor 6 db 0,55 kw; 6 db 1,1 kw; 6 db 1,5 kw; 10 db 2,2 kw; 6 db 3 kw; 6 db 4 kw; 2 db 5,5 kw)
- rakodógép (1db BOBCAT TL470HF teleszkópos rakodógép 90kW)
- optikai válogató vibrációs asztal

- kompresszor
- bálabontó vibraadagoló
- homlokrakodó

A zöld hulladék aprításának céljából bérel az engedélyes egy HUSMANN HFG 4 típusú aprítógépet. A hulladékok beszállítása, fogadása a telephely nyitvatartási idejében, 8:00 – 18:00 óra között, hétfőtől péntekig, nappali időszakban végzett.

Szállítás:

A kezelés során leválasztott anyagok kiszállításából eredő forgalom átlagosan kb. 4 db 20 tonna teherbírású tkg/nap, 8 tkg naponta 8:00 – 18:00 óra közötti időszakban.

A tevékenység által történő szállítás nem jelentő, a kapcsolódó közutak környezetében 3 dB-nél kisebb zajterhelés változást okoz, így a 284/2007 (X. 29.) Korm. rendelet 7 §. (1) pontja alapján hatásterület nem jelölhető ki.

Üzemi zaj:

Az MBH üzem létesítésekor újonnan alkalmazott 2 db dízel üzemű homlokrakodó és egy szintén dízel üzemű targonca működése a telephelyen már korábban is működő gépek által okozott zajterheléshez nem járult hozzá jelentős többlet-terheléssel. A homlokrakodók és a targonca segítségével a mechanikai kezelő csarnokba beérkezett hulladékot a fogadó garatba juttatják, valamint mechanikai kezelés során leválasztott szerves anyag tartalmú finom frakciót és egyéb hasznosításra kerülő leválasztott frakció szállítását, kitározását végzik. A munkagépek napi 4-5 üzemórában végzik a feladatukat. A technológiai sor elemei elektromos energia-üzeműek.

Hatásterület:

A tevékenység okozta zajterhelés meghatározására végzett zajmérés (a meglévő és üzemelő mechanikai hulladékkezelő telep területén) eredményeként megállapítható, hogy a zajforrástól számított 100 m-en túl már nem érzékelhető a tevékenységből eredő zaj hatása.

Az MBH csarnok a telephely katlan jellegű mélypontján helyezkedik el, így a létesítmény üzemeltetéséből eredő zajterhelés a telephely körül lévő dombok árnyékoló hatása következtében a telephelyen belül marad.

A hatásterületen nem található védendő létesítmény a 284/2007. (X. 29.) Kormányrendelet 10. § 3. bekezdése alapján zajvédelmi kibocsátási határérték megállapítására nincs szükség. A tevékenység által a 27/2008. (XII. 3.) KvVM rendelet szerinti zajterhelési határérték túllépés a továbbüzemelés során sem várható.

Hulladékgazdálkodási szempontból:

A kérelem tartalmazza az engedélyes azonosító adatait, a tevékenység műszaki és környezetvédelmi leírását, a kezelni kívánt hulladékok megnevezését, azonosító kódját, mennyiségét, a kezelési technológia leírását, a technológia műszaki és környezetvédelmi jellemzőit, a kezelés telephelyére vonatkozó leírást és adatokat, és a hulladékok kezelésének további módját.

Engedélyes csatolta a környezetszennyezési felelősségbiztosítási kötvényének másolatát.

A kérelemben foglalt hulladékgazdálkodási tevékenység a hulladékról szóló 2012. évi CLXXXV. tv. (Ht.) 15. § (2) bek., illetve a 62. § (1) bek.-e értelmében a környezetvédelmi hatóság hatáskörébe tartozó hulladékgazdálkodási engedélyéhez kötött tevékenység.

A kérelem a hulladékgazdálkodási tevékenységek nyilvántartásba vételéről, valamint hatósági engedélyezéséről szóló 439/2012. (XII. 29.) Korm. rendelet 9. § (1) bekezdésében foglalt tartalmi követelményeknek megfelel.

A kérelemben foglaltak, illetve az ahhoz csatolt dokumentumok alapján úgy ítélem meg, hogy a kérelmező a kérelemben nevesített tevékenységek esetében biztosítani tudja azon személyi és tárgyi

feltételeket, amelyek a nem veszélyes hulladékok környezetvédelmi szempontból biztonságos, a környezetet nem veszélyeztető módon történő előkezeléséhez és hasznosításához szükségesek.

Földtani közeg védelme szempontjából

A válogatóműben keletkező hasznosítható frakciók közvetlen prézelésre és bálázásra kerülnek, majd vagy a csarnokban lévő bálátárolóba, vagy a csarnok melletti kijelölt betonozott térre kerülnek átmeneti tárolásra.

Az RDF-hulladék, illetve a keletkező ferromágneses fémek a Bodrogkeresztúr 0172/32 hrsz. alatti komposztáló telepen betonozott téren átmenetileg ömlesztetten, elkülönítetten tárolódnak a komposztáló téren található, komposztálható hulladékoktól.

Jelenleg a telephelyen folyamatban van egy a hulladékok tárolására is alkalmas betonozott, manipulációs tér kialakítása.

A nem hasznosítható hulladék műszaki védelemmel ellátott depóniatérre kerül ártalmatlanításra.

A csarnok szilárd burkolattal épült.

A munkagépek szervizelése, karbantartása szakmühelyben történik.

A munkaterületen történő karbantartás során, illetve a tevékenység során esetlegesen keletkező veszélyes hulladékok biztonságos tárolására a Zempléni Z.H.K. Kft. 4 db zárható fém konténerrel rendelkezik, mely kármentő tálcával, szellőztetésre alkalmas fedővel ellátott.

A technológiának vízigénye nincs.

A telephelyen korábban meglévő kerékműs mőtárgy vízzáró vakolattal ellátott 4 m x 7 m alapterületű monolit vasbeton medence volt, melynek mélysége 0,5 m, a mőtárgy be-, kihajló rézsű hajlása 1:10 volt. A kerékműs mőtárgyat elbontották a területen történő beruházások következtében.

A területen lévő, a MENTO Kft. által üzemeltetett hulladéklerakó (Bodrogkeresztúr 0172/38. hrsz.) monitoring rendszere az MBH-csarnokban végzett tevékenység hatásainak vizsgálatára is kiterjed.

A komposztáló telepnek csurgalékvíz rendszere (tározó medencék és az oldalaknak) csurgalékvízzel érintkező felületei HDPE -szigeteléssel rendelkeznek. A létesítményben rendszeres időközönként mérik a csurgalékvíz, a csapadékvíz és a talajvíz minőségét.

Rendkívüli kibocsátás esetén (havária esemény) biztosított a környezetszennyezés elhárítása.

A telephely haváriatervvvel, valamint vízminőségi kárelhárítással rendelkezik.

A lerakó talajvízre gyakorolt hatásának nyomon követése céljából 2 db monitoring kút közül az 1. monitoring kutat 2018-ban eltömedékeltek, helyette új monitoring kút létesült (2. figyelőkút, Bodrogkeresztúr 0172/33 hrsz.)

Az 1. számú, száraz kút az előzőekben ismertetett körülmények miatt 2018. decemberében eltömedékelésre került.

A kutakból és a csapadékvízből éves gyakorisággal történik a mintavétel és vizsgálat, míg a csurgalékvízből negyedéves gyakorisággal.

Mért komponensek:

– Felszín alatti víz

- Általános vízkémiai paraméterek (pH, vezetőképesség, hidrogénkarbonát, karbonát, összes lúgosság, összes keménység, KO_1p , szulfát, nitrát, nitrit, klorid,
- ammónium, foszfát, vas, mangán, nátrium, kálium, magnézium, kalcium)
- Toxikus fémek (Al, As, Ag, Ba, B, Br, Co, Cd, Cu, Cr, Hg, Ni, Mo, Se, Sb, Pb, Sn, Zn)
- TPH-GC

– Csurgalékvíz

- Általános vízkémiai paraméterek (pH, KO_1k , BO_1s , összes szerves nitrogén, összes foszfor (P-összes), szulfidok, összes cianid, könnyen felszabaduló cianidok)

- Toxikus fémek (összes arzén, összes cink, összes higany, összes króm, króm VI., összes nikkel, összes ólom, összes kadmium, összes réz)
- TPH

A monitoring kutakból 2016-2019 közötti időszakban végzett mérések, valamint a vizsgálati eredmények alapján megállapítható, hogy a felszín alatti vizekben (talajvíz) nitrát, higany, nikkel és szelén komponens esetében mutatható ki a 6/2009. (IV. 14.) KvVM-EüM-FVM együttes rendeletben megállapított "B" szennyezettségi határérték feletti érték. Míg a nitrát komponensre vonatkozó értékek minden évben meghaladták az 50 mg/l határértéket, addig a másik három komponens esetében csak a 2016-os évben történt határérték túllépés.

A nitrát szennyezés tekintetében a határérték feletti túllépés minimális volt. Tekintettel arra, hogy a hulladéklerakó körül mezőgazdasági területek találhatóak, a határérték túllépés vélhetően mezőgazdasági eredetű.

A higany, nikkel, szelén komponensek esetében csak a 2016-os évben történt határérték túllépés. A nikkel komponens esetében a határérték túllépés csekély mértékű volt.

A talajszennyezés veszélye az üzem területén elhanyagolható, mert a telephely nagyrészt lebetonozott, így az esetlegesen elfolyó olaj nem kerülhet közvetlenül a talajra. Az MBH csarnok üzemeltetése során a talajra közvetlenül ható tevékenység nem történik.

A létesítmények üzemelése során keletkező csurgalékvizek és szennyezett csapadékvizek zárt rendszerben kerülnek elvezetésre a befogadóba (csurgalék-, medencék). A csurgalékvízgyűjtő medencék szigetelt kialakításúak.

A feltételezhető haváriákból (pl. beszállított kezeletlen, illetve a kezelt hulladék szétszóródása, kiömlése, üzemanyag és kenőanyag elcsorgás, csapadék általi elmosás, csurgalékvíz elvezető rendszer szivárgása stb.) eredő szennyeződés talajra vonatkozó kockázata kicsi, mert az esetleg bekövetkező szennyeződések a bevált kárelhárítási módszerekkel gyorsan és hatékonyan felszámolhatók, a szennyeződés továbbterjedése megakadályozható. A telephelyen belüli közlekedés szilárd burkolatú utakon történik, így a hulladék esetleges szétszóródása várhatóan az úton történik, amely nem jelent kockázatot a talajra és egyéb környezeti elemekre vonatkozóan sem. Az üzemelés során fellépő hatásokat semlegesnek minősítik.

A technológia működtetése során keletkező csurgalékvizek és a szennyezett csapadékvizek zárt rendszerben kerülnek elvezetésre.

A földtani közeg minőségére az MBH csarnoknak nincs hatása.

A létesítmény havária tervvel rendelkezik.

A vizsgált terület szomszédságában (Bodrogkeresztúr 0172/34 hrsz.) található, 1 m³ térfogatú üzemanyag tartály, ill. egy konténeres üzemanyagtöltő állomás, amely magába foglal egy 15 m³ névleges térfogatú tároló acél tartályt. A konténeres üzemanyagtöltő állomást a Zempléni Z.H.K. Nonprofit Kft. üzemelteti.

A fáradt olajat és az esetlegesen veszélyes hulladékkal szennyezett (pl. motorolaj) hulladékot a telepi veszélyes hulladék munkahelyi gyűjtőhelyen helyezik el.

A telephelyen történő technológiai célú vízfelhasználás egyedül a gépjármű mosóhoz kapcsolódóan szükséges.

Rendkívüli esemény a felülvizsgált időszakban nem történt.

A Zempléni Z.H.K. Kft. BO/32/03078-7/2020. számon rendelkezik környezetvédelmi hatóság által jóváhagyott vízminőségi kárelhárítási tervvel.

A Bodrogkeresztúri Regionális Hulladékkezelő Központ havária terve kiterjed a hulladékválogató és mechanikai hulladékkezelő üzemre is.

Előírásaimat a tevékenység által a földtani közegben az üzemeltetési szakaszban okozott minél kisebb szennyező anyag kibocsátás érdekében tettem a felszín alatti vizek védelméről szóló 219/2004. (VII. 21.) Korm. rendeletben foglaltak és a 90/2007. (IV. 26.) Korm. rendeletben foglaltakra figyelemmel.

Természetvédelmi szempontból:

A tevékenység helyszíne védett természeti területet nem érint, nem része az országos ökológiai hálózat övezetének sem, ugyanakkor a Bodrogkeresztúr 0172/36 hrsz-ú ingatlan (a Bodrogkeresztúr 0172/31 hrsz-ú ingatlanból kialakítva) az európai közösségi jelentőségű természetvédelmi rendeltetésű területekkel érintett földrészelekről szóló 14/2010. (V. 11.) KvVM rendelet 1. számú melléklete alapján a HUBN10007 kódszámú, „Zempléni-hegység a Szerencsi-dombsággal és a Hernád-völgyel” elnevezésű különleges madárvédelmi Natura 2000 jogi jellegű terület része.

A tervezett MBH csarnok táj- és természetvédelmi érdekeket nem sért.

A felülvizsgálati dokumentáció EPAPIR-20200806-10217 számú kiegészítése tartalmazza az elérhető legjobb technikáknak (BAT) való megfelelés vonatkozásában irányadó, a 2018. augusztus 10-én megjelent az Európai Bizottság 2018/1147 végrehajtási határozata az ipari kibocsátásokról szóló 2010/75/EU európai parlamenti és tanácsi irányelv szerinti elérhető legjobb technikákkal (BAT) kapcsolatos következtetéseknek a hulladékkezelés tekintetében történő meghatározásáról szóló határozatban foglaltaknak való megfeleltetést.

A korábbi engedélyezési eljárásban vizsgált, az üzemre vonatkozó többi, horizontális referenciadokumentációknak való megfelelést az 1. számú melléklet tartalmazza.

A létesítményben végzett tevékenység megfelel a vonatkozó BAT által támasztott követelményeknek.

Közegészségügyi hatáskörben:

Az egységes környezethasználati engedély kiadása kapcsán a Borsod-Abaúj-Zemplén Megyei Kormányhivatal Népegészségügyi Főosztálya BO/NEF/2287-2/2020 számú iratában rögzítettek szerint:

A Zempléni Z.H.K. Hulladékkezelési Közszolgáltató Nonprofit Kft. (Bodrogkeresztúr) által a Bodrogkeresztúr 0172/36 hrsz. alatti ingatlanon a módosított 14440-13/2015. ügyiratszámú egységes környezethasználati engedély birtokában üzemeltette az MBH csarnokot a nem veszélyes hulladékok hasznosítása során. Az engedély 2015. szeptember 29-én került kiadásra, és a jogerőre emelkedéstől számított 5 évig érvényes.

A dokumentációban foglaltak szerint az MBH csarnok jelenleg funkcionálisan két részre oszlik a hulladék feldolgozó üzemre (MBH) és a szelektív válogatóműre. Az MBH üzembe beérkező hulladék fajtája szerint ömlesztett általános kevert települési szilárd hulladék és lomhulladék. Az utóbbit az MBH üzemben történő aprítás és válogatást követően külső szerződéses partnernek adják át.

A kevert települési szilárd hulladék aprítása, leválogatása és minősítése is itt történik. A válogató műben a folyamatosan működő szállítószalagok mentén munkahelyek kerültek kialakításra, ahol kézi erővel a papír, műanyag-, és nem mágnesezhető fém hulladékot különítenek el, melyek szállítószalagon kerülnek a válogató mű alatti bálázókhöz. A kész bálák szintén a csarnokon belül kerülnek tárolásra. A kezeléssel és szelektív válogatással megvalósítható a lerakással történő ártalmatlanításra kerülő hulladék mennyiségének csökkentése.

A dokumentáció szerint a tevékenység végzése során a felszíni, felszín alatti vizek nem szennyeződhetnek el, mert a hulladékból esetlegesen kijutó csurgalékvizek gyűjtésére külön vezeték hálózatot építettek ki, ami a meglévő depóniák csurgalékvíz tároló medencéjébe juttatja vizet. Technológiai vízkivétel nem történik.

A dolgozók szociális víz ellátása vezetékes ivóvízzel történik a telephely szociális épületében történik, a kommunális szennyvizet tároló aknában gyűjtik és szükség esetén elszállítatják. A tevékenységgel érintett terület sérülékeny vízbázis védőterületet nem érint.

Levegővédelmi szempontból az üzemben végzett tevékenység során kiporzással nem kell számolni, mert az aprítás során keletkező port külön zsákokba gyűjtik.

A dolgozók tevékenységéből eredeztethető kommunális hulladékok elszállítását a cég saját gépjárművével végzi. A tevékenység során várható közvetlen hatásterülete a dokumentációban bemutatott számítások szerint 137 méter. A telephely zajvédelmi szempontból is kedvező elhelyezkedésű, zajhatás rakodáskor és az üzemen belül működő gépektől származik. A három oldalról zárt csarnoknak és a kedvező elhelyezkedésnek köszönhetően a zajvédelmi határértékek a telephelyen belül teljesülnek. A közvetlen és közvetett hatásterületek nem érintik a legközelebbi (1500 m) védendő létesítményeket/ lakóépületeket.

A dokumentáció áttanulmányozása után megállapítottam, hogy az MBH csarnokban végzett nem veszélyes hulladék hasznosítási tevékenység tovább folytatása során a területén élő lakosság egészségügyi kockázata nem növekszik.

A dokumentációban leírt környezetvédelmi intézkedések, műszaki megoldások és a távolság biztosítják, hogy a működés során a káros környezeti, környezet-egészségügyi hatások a rendelkező részben foglalt előírások és a vonatkozó jogszabályok betartásával csökkenthetők legyenek, ezért a tervezett tevékenység káros hatásai elfogadható szinten tarthatók.

Fentiek alapján a következő jogszabályi előírások szolgálnak:

A felszín alatti vizek, a kitermelés előtt álló víz minőségének védelméről, az egyes védőidomokban, védőterületeken végezhető tevékenységekről a felszín alatti vizek védelméről szóló 219/2004. (VII. 21.) Korm. rendelet 8. § c) pontja, a vízbázisok, távlati vízbázisok, valamint ivóvízellátást szolgáló vízellétesítmények védelméről szóló 123/1997. (VII. 18.) Korm. rendelet 10. §-a és 14. § (1) bekezdései rendelkeznek.

A környezeti levegő minőségének védelmére vonatkozó előírásokat a levegő védelméről szóló 306/2010. (XII. 13.) Korm. rendelet 5. § (1)-(4) bekezdése és a levegőterheltségi szint határértékeiről, a helyhez kötött légszennyező pontforrások kibocsátási határértékeiről szóló 4/2011. (I. 14.) VM rendelet 7. §-a tartalmazza.

A munkavégzéshez, a gépek üzemeltetéséhez kapcsolódóan keletkező veszélyes hulladékok gyűjtésére, kezelésére vonatkozóan a veszélyes hulladékkal kapcsolatos tevékenységek végzésének feltételeiről szóló 225/2015. (VIII. 7.) Korm. rendelet 3. §-a tartalmaz előírásokat.

A rovar és rágcsálóirtás rendszeres elvégzéséről a fertőző betegségek és járványok megelőzése érdekében szükséges járványügyi intézkedésekről szóló 18/1998. (VI. 3.) NM rendelet 4. számú melléklete, valamint a települési szilárd és folyékony hulladékkal kapcsolatos közegészségügyi követelményekről szóló 16/2002. (IV. 10.) EüM rendelet 3. § (2) bekezdése rendelkezik.

A fertőző betegségek és a járványok megelőzése érdekében szükséges járványügyi intézkedésekről szóló 18/1998. (VI. 3.) NM rendelet 9. § (1) bek. írja elő a biológiai kockázatnak kitett munkavállalók felmérését, valamint az adott veszélyeztetett munkakörben foglalkoztatott dolgozók védőoltását. Az országos településrendezési és építési követelményekről szóló 253/1997. (XII. 20.) Korm. rendelet (OTÉK) 99. § (1) alapján "Az építményeket és a szabadtéri tartózkodásra, munkavégzésre szolgáló területeket (pl. temetőt, közúti pihenőhelyet, helyhez kötött szabadtéri munkahelyet, sáttortábor céljára kijelölt területet) a rendeltetésüknek megfelelő illemhely-használati és tisztálkodási lehetőséggel kell tervezni, megvalósítani és fenntartani".

A veszélyes anyagokkal, készítményekkel való tevékenység során gondoskodni kell a kémiai biztonságról szóló 2000. évi XXV. törvény és a végrehajtására megjelent 44/2000. (XII. 27.) EüM rendelet előírásainak betartásáról.

Az egységes környezethasználati engedélybe foglalandó hulladékgazdálkodási engedély kiadásához a Borsod-Abaúj-Zemplén Megyei Kormányhivatal Szerencsi Járási Hivatal Népegészségügyi Osztálya BO-13/NEO/3975-3/2020 számú iratában rögzítettek szerint:

A benyújtott dokumentumok alapján a 2020. augusztus 26-án végzett helyszíni szemle alapján az MBH csarnok telephelye a higiénés és egészségvédelmi, az ivóvíz minőségi, a települési szilárd és folyékony hulladékkal kapcsolatos közegészségügyi, járványügyi vonatkozású követelményeknek és a kémiai biztonságra vonatkozó jogszabályi előírásoknak megfelel.

A Borsod-Abaúj-Zemplén Megyei Kormányhivatal előírásait a határozat II.A) pontjában szerepeltettem.

Az általános közigazgatási rendtartásról szóló 2016. évi CL. tv. (Ákr.) 55. § (1) bekezdés szerint törvény vagy a szakhatóság kijelöléséről szóló kormányrendelet közérdeken alapuló kényszerítő indok alapján az ügyben érdemi döntésre jogosult hatóság számára előírhatja, hogy az ott meghatározott szakkérdésben és határidőben más hatóság (a továbbiakban szakhatóság) kötelező állásfoglalását kell beszerezni.

Az egyes közérdeken alapuló kényszerítő indok alapján eljáró szakhatóságok kijelöléséről szóló 531/2017. (XII. 29.) Kormányrendelet 1. melléklet 9. táblázatának 2., 3. pontja alapján a hivatkozott jogszabályhely szerinti szakkérdésekben BO/32/02359-8/2020. számú végzésemben megkértem az ügyben érintett szakhatóság állásfoglalását.

A Borsod-Abaúj-Zemplén Megyei Katasztrófavédelmi Igazgatóság Igazgató-helyettesi Szervezet Katasztrófavédelmi Hatósági Szolgálat (Miskolc) 35500/6964-1/2020.ált. számú iratában a tevékenység továbbfolytatásához szakhatósági hozzájárulását előírásokkal megadta.

Szakhatósági állásfoglalásában indokolásul az alábbiakat adta elő:

„A Borsod-Abaúj-Zemplén Megyei Kormányhivatal Környezetvédelmi és Természetvédelmi Főosztálya BO/32/02359-8/2020. számon 2020. augusztus 24-én megkereste a Borsod-Abaúj-Zemplén Megyei Katasztrófavédelmi Igazgatóságot szakhatósági állásfoglalás megadása céljából Zempléni Z. H. K. Hulladékkezelési Közszolgáltató Nonprofit Kft. (Bodrogkeresztúr) által Bodrogkeresztúr 0172/36 hrsz-ú ingatlanon üzemeltetett MBH csarnokban végzett nem veszélyes hulladék hasznosítási tevékenységre kiadott 14440-13/2015. sz. EKHE felülvizsgálati eljárásában, annak elbírálása kérdésében, hogy a tevékenység vízellátása, a keletkező csapadék- és szennyvíz elvezetése, valamint a szennyvíz tisztítása biztosított-e, vízbázis védőterületére, védőidomára, jogszabályban, illetve határozatban meghatározott előírások érvényesíthetők-e, továbbá annak elbírálása, hogy a tevékenység az árvíz és a jég levonulására, a mederfenntartásra milyen hatást gyakorol, továbbá hogy a felszíni és felszín alatti vizek minősége, mennyisége védelmére és állapotromlására vonatkozó jogszabályban, illetve határozatban meghatározott előírások érvényesíthetők-e.

A benyújtott dokumentumok és a rendelkezésemre álló vízikönyvi adatok alapján az alábbiakat állapítottam meg:

A Bodrogkeresztúr 0172/36 hrsz-ú ingatlanon megépült csarnok része a Bodrogkeresztúr 0172/31 hrsz-ú nemveszélyes hulladéklerakó létesítményeinek, rendszerei ahhoz csatlakoznak.

A csapadékvíz nyílt és zárt elvezetéssel a lerakó meglévő árokrendszerén át a 37. főút vízvezető árkába jut.

A csarnokban nincs vízfelhasználás. A szociális épület kézmosóval és WC-vel ellátott vizesblokkjának a kommunális vízellátása a Bodrogkisfalud Ady utcai vezetékéből leágazó bekötőút melletti nyomócsővel történik, a szennyvizet egy 5 m³-es tárolómedencében gyűjtik.

Technológiai vízigény, vízellátás nincs.

A mechanikai kezelőcsarnokba, a hulladékadagoló alatti területen a csarnok padlószerkezetében kialakított csurgalékvíz fogadó zsomp gyűjti össze és vezeti el a hulladékok ürítésekor időszakosan keletkező csurgalékvizeket. A hulladék ürítési helyeken a csarnok előtt 48 m hosszú rácsos folyókát építettek be.

A csarnokon belüli csurgalékvíz elvezetése DN 100 KPE csatornával történik az I. sz. rekultivált hulladéklerakó előtt lévő csurgalékvíz átemelő aknába, ahonnan az üzemelő II. sz. kazetta meglévő vasbeton szerkezetű csurgalékvíz medencéjébe vezetik. A keletkező csurgalékvíz elvezetendő mennyisége maximum 10 m³/év. A medencéből visszalocsolják, vagy megfelelő engedéllyel rendelkező kezelő szervezet elszállítja.

A csarnok vízelékesítményeire hatóságunk 35500/5018-11/2016.ált. számon vízjogi üzemeltetési engedélyt adott.

Hatóságunk nyilvántartása szerint a tervezési terület hidrogeológiai védőidomot, nagyvízi medret nem érint.

Tárgyi megkereséshez mellékelte dokumentációban bemutatott hulladékgazdálkodási tevékenység a csurgalékvíz tekintetében nem járt közvetlen kibocsájtással a felszíni, felszín alatti vizekbe.

A hulladékgazdálkodási építmények, létesítmények kialakított műszaki védelme műszaki és környezetvédelmi követelményeknek való megfelelésének vizsgálata nem tartozik a vízvédelmi hatóság hatáskörébe. A kérelem új hulladékgazdálkodási építmények létesítésére nem vonatkozik.

A terület a felszín alatti vizek védelméről szóló mód. 219/2004. (VII. 21.) Korm. rendelethez tartozóan VITUKI által összeállított szennyeződés érzékenységi térkép alapján „érzékeny” besorolású.

A válogató üzem számú üzemi kárelhárítási tervének felülvizsgálatának jóváhagyása hatóságunkon folyamatban van.

Hatáskörünkbe tartozó szakkérdések tekintetében előírásaink betartása mellett a szakhatósági hozzájárulás kiadható.

A II. pontban a fent részletezett szakkérdésekben tett előírásaim a következő jogszabályokon alapulnak:

- a vízgazdálkodásról szóló 1995. évi LVII. tv,
- a felszín alatti vizek védelméről szóló 219/2004. (VII. 21.) Korm. rendelet,
- a felszíni vizek minősége védelmének szabályairól szóló 220/2004. (VII.21.) Korm. rendelet,
- a környezetkárosodás megelőzésének és elhárításának rendjéről szóló 90/2007. (IV. 26.) Korm. rendelet.

Jelen állásfoglalás meghozatala során egyéb eljárási költség nem merült fel, ezért annak megállapításáról és viseléséről nem rendelkezem.

A szakhatósági állásfoglalást az egyes közérdeken alapuló kényszerítő indok alapján eljáró szakhatóságok kijelöléséről szóló 531/2017. (XII. 29.) Korm. rendelet 1. § (1) bekezdése és az 1. melléklet 9. táblázat 2. és 3. pontja alapján, és az általános közigazgatási rendtartásról szóló 2016. évi CL. törvény (Ákr.) 55. § (1) bek. szerint eljárva adtam meg.

Az Igazgatóság hatáskörét a vízügyi igazgatási és a vízügyi, valamint a vízvédelmi hatósági feladatokat ellátó szervek kijelöléséről szóló 223/2014. (IX. 4.) Korm. rendelet (a továbbiakban: Korm.

rendelet) 10. § (1) bekezdése, illetékességét a Korm. rendelet 10. § (2) bekezdése, valamint a 2. melléklet 8. pontja állapítja meg.

A jogorvoslati lehetőséget az Ákr. 55. § (4) bekezdésében foglaltak alapján határoztam meg.”

A Borsod-Abaúj-Zemplén Megyei Katasztrófavédelmi Igazgatóság Igazgató-helyettesi Szervezet Katasztrófavédelmi Hatósági Szolgálat szakhatósági állásfoglalásában adott előírásait határozatom II. B) pontjában szerepeltettem.

Az egységes környezethasználati engedélyben foglalt hulladékgazdálkodási engedélyek tekintetében, a környezetvédelmi és természetvédelmi hatósági és igazgatási feladatokat ellátó szervek kijelöléséről szóló 71/2015. (III. 30.) Kormányrendelet 31. § (3) bekezdés, illetve a 8. sz. melléklet II. táblázat 2F. pontja alapján BO/32/02359-8/2020. számú végzésemben megkértem az ügyben érintett szakhatóság állásfoglalását.

A Borsod-Abaúj-Zemplén Megyei Katasztrófavédelmi Igazgatóság Igazgató-helyettesi Szervezet Katasztrófavédelmi Hatósági Szolgálat (Miskolc) 35500/6962-1/2020. ált. számú iratában a hulladékgazdálkodási engedély kiadásához szakhatósági hozzájárulását előírásokkal megadta. Szakhatósági állásfoglalásában indokolásul az alábbiakat adta elő:

"A Borsod-Abaúj-Zemplén Megyei Kormányhivatal Környezetvédelmi és Természetvédelmi Főosztálya BO/32/02359-7/2020. számon 2020. augusztus 24-én megkereste a Borsod-Abaúj-Zemplén Megyei Katasztrófavédelmi Igazgatóságot szakhatósági állásfoglalás megadása céljából Zempléni Z. H. K. Hulladékkezelési Közszolgáltató Nonprofit Kft. (Bodrogkeresztúr) által Bodrogkeresztúr 0172/36 hrsz-ú ingatlanon üzemeltetett MBH csarnokban végzett nem veszélyes hulladék hasznosítási tevékenység EKHE-be foglalandó hulladékgazdálkodási engedélyezési eljárásában, annak elbírálása kérdésében, hogy a tevékenység vízellátása, a keletkező csapadék- és szennyvíz elvezetése, valamint a szennyvíz tisztítása biztosított-e, vízbázis védőterületére, védőidomára, jogszabályban, illetve határozatban meghatározott előírások érvényesíthetők-e, továbbá annak elbírálása, hogy a tevékenység az árvíz és a jég levonulására, a mederfenntartásra milyen hatást gyakorol, továbbá hogy a felszíni és felszín alatti vizek minősége, mennyisége védelmére és állapotromlására vonatkozó jogszabályban, illetve határozatban meghatározott előírások érvényesíthetők-e.

A benyújtott dokumentumok és a rendelkezésemre álló vízikönyvi adatok alapján az alábbiakat állapítottam meg:

A Bodrogkeresztúr 0172/36 hrsz-ú ingatlanon megépült csarnok része a Bodrogkeresztúr 0172/31 hrsz-ú nemveszélyes hulladéklerakó létesítményeinek, rendszerei ahhoz csatlakoznak.

A csapadékvíz nyílt és zárt elvezetéssel a lerakó meglévő árokrendszerén át a 37. főút vízvezető árkába jut.

A csarnokban nincs vízfelhasználás. A szociális épület kézmosóval és WC-vel ellátott vizesblokkjának a kommunális vízellátása a Bodrogkísfalud Ady utcai vezetékéből leágazó bekötőút melletti nyomócsővel történik, a szennyvizet egy 5 m³-es tárolómedencében gyűjtik.

Technológiai vízigény, vízellátás nincs.

A mechanikai kezelőcsarnokba, a hulladékadagoló alatti területen a csarnok padlószerkezetében kialakított csurgalékvíz fogadó zsomp gyűjti össze és vezeti el a hulladékok ürítésekor időszakosan keletkező csurgalékvizeket. A hulladék ürítési helyeken a csarnok előtt 48 m hosszú rácsos folyókát építettek be.

A csarnokon belüli csurgalékvíz elvezetése DN 100 KPE csatornával történik az I. sz. rekultivált hulladéklerakó előtt lévő csurgalékvíz áttemelő aknába, ahonnan az üzemelő II. sz. kazetta meglévő

vasbeton szerkezetű csurgalékvíz medencéjébe vezetik. A keletkező csurgalékvíz elvezetendő mennyisége maximum 10 m³/év. A medencéből visszalocsolják, vagy megfelelő engedéllyel rendelkező kezelő szervezet elszállítja.

A csarnok vízellátási műhelyeire hatóságunk 35500/5018-11/2016.ált. számon vízjogi üzemeltetési engedélyt adott.

Hatóságunk nyilvántartása szerint a tervezési terület hidrogeológiai védőidomot, nagyvízi medret nem érint.

Tárgyi megkereséshez mellékelt dokumentációban bemutatott hulladékgazdálkodási tevékenység a csurgalékvíz tekintetében nem járt közvetlen kibocsájtással a felszíni, felszín alatti vizekbe. A hulladékgazdálkodási építmények, létesítmények kialakított műszaki védelme műszaki és környezetvédelmi követelményeknek való megfelelőségének vizsgálata nem tartozik a vízvédelmi hatóság hatáskörébe. A kérelem új hulladékgazdálkodási építmények létesítésére nem vonatkozik.

A terület a felszín alatti vizek védelméről szóló mód. 219/2004. (VII. 21.) Korm. rendelethez tartozóan VITUKI által összeállított szennyeződés érzékenységi térkép alapján „érzékeny” besorolású.

A válogató üzem számú üzemi kárelhárítási tervének felülvizsgálatának jóváhagyása hatóságunkon folyamatban van.

Hatáskörünkbe tartozó szakkérdések tekintetében előírásaink betartása mellett a szakhatósági hozzájárulás kiadható.

A II. pontban a fent részletezett szakkérdésekben tett előírásaim a következő jogszabályokon alapulnak:

- a vízgazdálkodásról szóló 1995. évi LVII. tv,
- a felszín alatti vizek védelméről szóló 219/2004. (VII.21.) Korm. rendelet,
- a felszíni vizek minősége védelmének szabályairól szóló 220/2004. (VII.21.) Korm. rendelet,
- a környezetkárosodás megelőzésének és elhárításának rendjéről szóló 90/2007. (IV. 26.) Korm. rendelet.

Jelen állásfoglalás meghozatala során egyéb eljárási költség nem merült fel, ezért annak megállapításáról és viseléséről nem rendelkezttem.

A szakhatósági állásfoglalást az egyes közérdeken alapuló kényszerítő indok alapján eljáró szakhatóságok kijelöléséről szóló 531/2017. (XII. 29.) Korm. rendelet 1. § (1) bekezdése és az 1. melléklet 9. táblázat 2. és 3. pontja alapján, és az általános közigazgatási rendtartásról szóló 2016. évi CL. törvény (Ákr.) 55. § (1) bek. szerint eljárva adtam meg.

Az Igazgatóság hatáskörét a vízügyi igazgatási és a vízügyi, valamint a vízvédelmi hatósági feladatokat ellátó szervek kijelöléséről szóló 223/2014. (IX. 4.) Korm. rendelet (a továbbiakban: Korm. rendelet) 10. § (1) bekezdése, illetékességét a Korm. rendelet 10. § (2) bekezdése, valamint a 2. melléklet 8. pontja állapítja meg.

A jogorvoslati lehetőséget az Ákr. 55. § (4) bekezdésében foglaltak alapján határoztam meg."

A Borsod-Abaúj-Zemplén Megyei Katasztrófavédelmi Igazgatóság Igazgató-helyettesi Szervezet Katasztrófavédelmi Hatósági Szolgálat szakhatósági állásfoglalásában a hulladékgazdálkodási engedélyek vonatkozásában adott előírásait határozatom II.B) pontjában szerepeltettem.

Az engedélyezési eljárás során megállapítottam, hogy a vonatkozó műszaki és hatályos környezetvédelmi jogszabályok figyelembevételével, valamint a határozatban szereplő előírások betartása mellett végzett tevékenység nem jelent olyan kedvezőtlen környezeti hatással járó igénybevételt, amely a hulladékkezelési tevékenység folytatását kizárta tenné.

Fentiekben részleteztem, valamint a benyújtott felülvizsgálati dokumentáció és kiegészítése alapján, a szakhatóságok állásfoglalásának figyelembe vételével a Zempléni Z. H. K. Hulladékkezelési Közszolgáltató Nonprofit Kft. (3916 Bodrogkeresztúr, 0172/38 hrsz.) által a Bodrogkeresztúr 0172/36. hrsz. alatti MBH-csarnokban végzett hulladékkezelési tevékenység folytatásához az egységes környezethasználati engedélyt megadtam.

Az engedély érvényességi idejét a tevékenység környezetében beálló változások jellege, a tevékenység környezeti hatásai, illetve azok előreláthatósága alapján állapítottam meg.

Tájékoztatom, hogy a „R” 20/A. § (4) bek. szerint az engedélyben foglalt követelményeket és előírásokat az Európai Bizottság adott tevékenységre vonatkozó elérhető legjobb technika – következtetésekről szóló határozatának kihirdetésétől számított négy éven belül, de legalább 5 évente felül kell vizsgálni. Ennek alapján a következő felülvizsgálat dokumentáció benyújtásának határidejét 2025. szeptember 30. napjában állapítottam meg.

Továbbá tájékoztatom, hogy az egységes környezethasználati engedély időbeli hatályának lejártakor – amennyiben a környezethasználó a tevékenységet továbbra is folytatni kívánja – a „R”. 20/A. § (6) bekezdése alapján a környezet védelmének általános szabályairól szóló 1995. évi LIII. törvény környezetvédelmi felülvizsgálatra vonatkozó rendelkezéseit kell alkalmazni a „R”-ben foglaltakra is figyelemmel. Az engedély megújítására irányuló felülvizsgálati dokumentációt a felülvizsgálati eljárás ügyintézési határidejének (jelenleg százöt nap) figyelembevételével kell benyújtani.

A „R” 20. § (3) bekezdése alapján a környezetvédelmi hatóság hatáskörébe tartozó – külön jogszabályban meghatározott – engedélyt az egységes környezethasználati engedélybe kell foglalni. Fentiek alapján a hulladék előkezelési és a hulladék hasznosítási tevékenység végzéséhez szükséges hulladékgazdálkodási engedélyt határozatom tartalmazza.

A „R” 20/A. § (3) bekezdése értelmében az egységes környezethasználati engedélybe foglalt engedélyek időbeli hatályát az azokra vonatkozó külön jogszabályi előírások szerint kell megállapítani, ezért a belefoglalt engedélyek vonatkozásában a Ht. 79. § (1) bekezdése szerint eljárva, valamint az egységes környezethasználati engedély következő felülvizsgálati kérelmének benyújtási határidejére tekintettel érvényességi időt állapítottam meg jelen határozatom rendelkező részének IV. pontjában foglaltak szerint.

A jelen engedély időbeni hatályának lejártakor, amennyiben a tevékenységet folytatni kívánják, – a tevékenység egységes környezethasználati engedély nélkül történő végzésének elkerülése érdekében – az engedély újbóli kiadására irányuló teljes körű környezetvédelmi felülvizsgálati dokumentációt a jelen engedély időbeni hatályának lejártát legkésőbb 105 nappal megelőzően, a mindenkor hatályos ügyintézési határidő (jelenleg 105 nap) figyelembevételével kell benyújtani.

Tájékoztatom az engedélyest arról, hogy a belefoglalt engedélyek érvényességi határidejének lejártá előtt új engedélykérelmet kell benyújtani a környezetvédelmi hatósághoz. Az **új engedély iránti kérelmet** az esedékes kötelező **felülvizsgálati dokumentációhoz mellékelten** szükséges benyújtani, annak érdekében, hogy a felülvizsgálati eljárás lezárásának időpontjára – illetve a hulladékgazdálkodási engedély érvényességi idejének lejártára – kiadásra kerülhessen az új, az egységes környezethasználati engedélybe foglalt hulladékgazdálkodási engedély.

Az engedély a 314/2005. (XII. 25.) Kormányrendelet szabályai szerint kiadott engedély, és nem érinti az üzemeltető egyéb, törvényben vagy más jogszabályban megfogalmazott kötelezettségeit.

A határozatot a környezet védelmének általános szabályairól szóló 1995. LIII. törvény 66. § (1) bek. b) pontja, a 70. §-a és a 71. § (1) bek. c) pontja, továbbá a környezetvédelmi felülvizsgálatra vonatkozó rendelkezései, a környezeti hatásvizsgálati és az egységes környezethasználati engedélyezési eljárás szabályairól szóló 314/2005. (XII. 25.) Korm. rendelet 20/A. § (6) bekezdése és egyéb rendelkezései alapján, a 11. sz. melléklet figyelembevételével, a környezetvédelmi és természetvédelmi hatósági és igazgatási feladatokat ellátó szervek kijelöléséről szóló 71/2015. (III. 30.) Korm. rendelet 9. § (2) bek., és 13. § (2) bek., valamint a 8/A. § (1) bekezdésben biztosított jogkörömben, az általános közigazgatási rendtartásról szóló 2016. évi CL. törvény (Ákr.) 80. § (1) bekezdés és a 81. § (1) bekezdés szerint eljárva hoztam meg.

Az eljárás az eljárási költségekről, az iratbetekintéssel összefüggő költségtérítésről, a költségek megfizetéséről, valamint a költségmentességről szóló 469/2017. (XII. 28.) Korm. rendelet 1. § (1) bekezdés 2. pontja szerinti eljárási költségét (igazgatási szolgáltatási díj összegét) a környezetvédelmi és természetvédelmi hatósági eljárások igazgatási szolgáltatási díjairól szóló 14/2015. (III. 31.) FM rendelet 3. melléklet 4. pontjában foglaltak alapján a 3. melléklet 10.1. pontjában foglaltakat figyelembe véve, valamint a 3. melléklet 4. pontjában foglaltak alapján a 3. melléklet 10.3. pontjában foglaltakat figyelembe állapítottam meg, viseléséről e rendelet 2. § (1) bekezdése és az Ákr. 128. § (1) bekezdése alapján rendelkeztem.

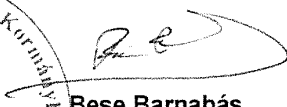
A döntés elleni jogorvoslatról és a keresetlevél előterjesztéséről az alábbi jogszabályhelyek figyelembevételével adtam tájékoztatást

- az Ákr. 114. § (1) bekezdése,
- a közigazgatási perrendtartásról szóló 2017. évi I. törvény (Kp.) 13. § (1)-(2) bekezdései, a (3) bekezdés e) pontja, a 28. §-a, a 29. § (1) bekezdése, a 39. § (1) és (2) bekezdése,
- a polgári perrendtartásról szóló 2016. évi CXXX. törvény 605. § (1) bekezdése,
- az elektronikus ügyintézés és a bizalmi szolgáltatások általános szabályairól szóló 2015. évi CCXXII. törvény 9. § (1) bekezdése,
- a Kp. 39. § (6) bekezdése és az 52. § (1) bekezdése.

Miskolc, 2020. szeptember 30.

dr. Alakszai Zoltán
kormány megbízott
nevében és megbízásából:




Bese Barnabás
főosztályvezető

Kapják:

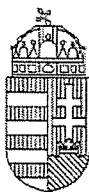
1. Zempléni Z. H. K. Hulladékkezelési Közszolgáltató Nonprofit Kft. (3916 Bodrogkeresztúr, 0172/38 hrsz., (CK 24786317)
2. GEON system Kft. 3530 Miskolc, Görgey Artúr utca 8. F/4. (CK 13605045)
3. Borsod-Abaúj-Zemplén Megyei Katasztrófavédelmi Igazgatóság Igazgató-helyettesi Szervezet
Katasztrófavédelmi Hatósági Szolgálat (3530 Miskolc, Mindszent tér 4.) **KÉR**
4. Borsod-Abaúj-Zemplén Megyei Kormányhivatal Népegészségügyi Főosztály (e-mail
(nepegeszseguqy@borsod.gov.hu)
5. Borsod-Abaúj-Zemplén Megyei Kormányhivatal Mezőkövesdi Járási Hivatal Népegészségügyi
Osztály (e-mail: nepegeszseguqy.mezokovesd@borsod.gov.hu, **HK JH05MEZOKO**)
6. Borsod-Abaúj-Zemplén Megyei Katasztrófavédelmi Igazgatóság **KÉR**
7. Honlapra
8. -9. Iratokhoz

Az eredeti papíralapú dokumentummal egyező.

Ezen lap nem része az eredeti iratnak, kizárólag a jogszabályi megfeleléshez szükséges záradékolás megjelenítését szolgálja.



A dokumentum elektronikusan hitelesített.
Dátum: 2020.09.30 14:18:04
Borsod-Abaúj-Zemplén Megyei Kormányhivatal
Bese Barnabás



BORSOD-ABAÚJ-ZEMPLÉN MEGYEI KORMÁNYHIVATAL

1. számú melléklet a BO/32/02359-15/2020. számú határozathoz

Az Európai Bizottság az ipari kibocsátásokról szóló 2010/75/EU európai parlamenti és tanácsi irányelv szerinti elérhető legjobb technikákkal (BAT) kapcsolatos következtetéseknek a hulladékkezelés tekintetében történő meghatározásáról szóló 2018/1147 számú végrehajtási BAT-következtetésben előírtaknak való megfelelés

A dokumentum 53 BAT következtetése közül 24 általános, illetve 5 BAT-következtetés (25-28., 31. számú) kifejezetten az üzemre vonatkozatható.

Az általános BAT ajánlások 9 alpontba csoportosíthatóak (környezeti teljesítmény javítás, tevékenység monitoringja, levegőterhelés, zajterhelés, felszíni vizek terhelése, üzemzavar esete, hatékony anyagfelhasználás, hatékony energiafelhasználás, csomagolóanyag-felhasználás).

A hulladék mechanikai kezeléséről 1 BAT-következtetés (BAT 25. számú), a fémhulladék aprítóberendezésekkel történő mechanikai kezeléséről 3 db BAT-következtetés (BAT 26-28. számú), a fűtőértékkel bíró hulladék mechanikai kezeléséről 1 BAT-következtetés (BAT 31. számú) rendelkezik.

A telepre nem vonatkozik a BAT 6.-7. 9.-10. 15.-17. 19.-20. 22. 24. 27. és 31. számú következtetések listája, mert

- a telepen keletkező szennyvizek nem kerülnek felszíni vízbe (6. és 7. BAT),
- a telepre érkező hulladékok kapcsán nem történik a telepen szerves vegyületek, elhasznált oldószerek regenerálása (9. BAT),
- a modellezett bűzkibocsátás által okozott hatásterület (137 m) nem foglalja magába a telephez legközelebb eső védendő objektumot(1500 m). (10. BAT),
- a telepen nem végeznek fáklyázást (15-16. BAT),
- a zajterhelés által okozott hatásterület (205 m) nem foglalja magába a telephez legközelebb eső védendő objektumot(1500 m). (10. BAT),
- szennyvíz nem keletkezik a technológiához köthetően (19.-20. BAT),
- a technológia jellege okán a rendszerbe bevitt anyagok "hulladékkal való helyettesítése" nem értelmezhető (22. BAT),
- a csomagolóanyag újrafelhasználása okán készítenendő maradékanyag-kezelési terv készítése a technológia jellegéből fakadóan nem értelmezhető (24. BAT),
- deflagráció, mint robbanóanyag fojtás nélküli lassú égése nem várható az üzemben (27. BAT),
- a feldolgozott hulladék nem tartalmaz higanyt, illékony szerves vegyületeket és bűzös vegyületeket (31. BAT).

A telepen nem alkalmazzák jelenleg a 23. BAT ban előírt két technológiát, így annak pótlásáról rendelkeztem a határozat előírásai között.

Jelen melléklet csak az üzemre alkalmazható BAT következtetések listáját tartalmazza:

BAT következtetés száma és tartalma	Leírás	
BAT 1. Az átfogó környezeti teljesítmény javítása érdekében alkalmazandó BAT olyan környezetközpontú irányítási rendszer bevezetését (EMS) és követését jelenti, amely az összes felsorolt I-XV. szempontot magába foglalja.	megfelel	
BAT 2. Az üzem átfogó környezeti teljesítményének javítása érdekében alkalmazható BAT az összes alábbi technika alkalmazását jelenti:		
a.	A hulladék paramétereinek jellemzésére és előzetes elfogadására irányuló eljárások kidolgozása és végrehajtása	megfelel
b.	Hulladékátvételi eljárások kidolgozása és végrehajtása	megfelel
c.	A hulladék nyomkövetési és nyilvántartási rendszerének kidolgozása és megvalósítása	megfelel
d.	A kimeneti teljesítmény minőségirányítási rendszerének kidolgozása és megvalósítása	A hasznosított hulladékok minőségét a termék minősítési okiratban foglaltak szerint vizsgálják.
e.	A hulladékok szétválogatása	megfelel
g.	A beérkező szilárd hulladék szétválogatása	megfelel
BAT 3 A vízbe és levegőbe történő kibocsátások csökkentésének elősegítése érdekében a szennyvíz- és hulladékgázáram kimutatás vezetése , melynek elemei: <ul style="list-style-type: none"> • kezelendő hulladék jellemzői és a hulladékkezelési folyamatok • szennyvízáramok bemutatása • hulladékgázáramok bemutatása 	megfelel (hulladékgáz nem képződik a telepen)	
BAT 4. A hulladék tárolásához kapcsolódó környezeti kockázat csökkentése érdekében alkalmazandó BAT az alábbi technikák alkalmazását jelenti:		
a)	Optimális tárolási helyszín	megfelel
b)	Megfelelő tárolási kapacitás	megfelel
c)	A tárolóhelyek biztonságos üzemeltetése	megfelel
BAT 5. A hulladék kezeléséhez és szállításához kapcsolódó környezeti kockázat csökkentése érdekében kezelési és szállítási eljárások kidolgozása és végrehajtása		
a)	A hulladék kezelését és szállítását hozzáértő személyzet végzi	megfelel
b)	A hulladék kezelését és szállítását megfelelően dokumentálják, értékelik a teljesítés előtt és ellenőrzik a teljesítés után	megfelel
c)	Intézkedéseket vezetnek be a véletlen kiömlés megelőzésére, észlelésére és a kárenyhítésre	Havária tervben részletezve.

Technika	Leírás
BAT 11. Az elérhető legjobb technika a víz, energia és nyersanyagok éves fogyasztásának, valamint a maradékanyagok és szennyvíz éves termelésének legalább évente egyszer végrehajtott ellenőrzése.	megfelel

Technika	Leírás
BAT 13. A bűzkibocsátás megelőzése vagy – amennyiben ez nem kivitelezhető – csökkentése érdekében az alábbi technikák egyikének vagy kombinációjára: <ul style="list-style-type: none"> • tartózkodási idő minimalizálása • kémiai kezelés • aerob tisztítás optimalizálása 	megfelel (folyamatos a beérkezett hulladék feladása, ez a szagképződés csökkentése irányában hat)

Technika	Leírás
BAT 14. Levegőterhelés (diffúz kibocsátás: por, szerves vegyületek és bűz) megelőzése/csökkenésére az alábbi technikák kombinációjára: <ol style="list-style-type: none"> a. potenciális diffúz kibocsátás minimalizálása b. szivárgásálló berendezések c. korróziógátlás d. diffúz kibocsátás megfékezése, összegyűjtése, kezelése e. párasítás f. karbantartás g. kezelő és tárolóterek tisztítása h. szivárgás-észlelő és - megszüntető (LDAR) program 	megfelel (az alkalmazott technika a 14.f. és 14. g pont)

Technika	Leírás
BAT 18. A zaj- és rezgés-kibocsátás megelőzése /csökkentése az alábbi technikák egyike vagy kombinációjára: <ul style="list-style-type: none"> • berendezés és épületek megfelelő elhelyezése • operatív intézkedések • alacsony zajszintű berendezések • zaj és rezgés-csökkentő berendezések • zajcsökkentés 	megfelel (lakott területen kívül, érzékeny területektől távol, egy mélyedésben, illetve annak is a mélypontján található a csarnok, így a domborzat árnyékoló hatása is zajcsillapító hatású)

BAT 19. A vízfogyasztás optimalizálása, a szennyvíztermelés csökkentése és a talajba, vízbe történő kibocsátás megelőzése/ csökkentése az alábbi technikák megfelelő kombinációjára: <ul style="list-style-type: none"> • vízgazdálkodás • víz visszaforgatás • folyadékot át nem eresztő felülete 	megfelel (a tevékenységhez technológiai szennyvíz nem kapcsolódik, a hulladékokból származó csurgalék - mint csarnokon belül keletkező szennyezett víz- DN 100 KPE csatormán keresztül)
-------------------------------------------------------------------------------------------------------------------------------------------------------------------------------------------------------------------------------------------------------------------------------------------------------------------------------------------	--------------------------------------------------------------------------------------------------------------------------------------------------------------------------------------------

<ul style="list-style-type: none"> • tartályok/tárolók túlfolyásgátlása,rongálódás elleni védelme • tetőszerkezettel való borítás • vízáramok elkülönítése • elvezető infrastruktúra • szivárgásészlelés és javítás • tárolási pufferkapacitás • tárolók túltöltésének,megakadályozása • megfelelő tározási purfferkapacitás 	<p>csurgalék-aknába kerül, onnan csurgalékmedencébe)</p>
<p>BAT 20. A vízbe történő kibocsátások csökkentése érdekében a szennyvíz alábbi technikák megfelelő kombinációjával történő kezelése kiegyenlítés, semlegesítés, szűrés, adszorpció, lepárlás, kicsapátás, kémiai oxidálás, kémiai redukció, bepárlás, ioncsere, sztrippelés, eleveniszapos eljárás, membrán bioreaktor, nitrifikáció, koagulálás/flokkulálás, üleptetés, szűrés, flotálás)</p>	<p>megfelel (a telepen keletkező , viszonylag csekély mennyiségű - naponta legfeljebb 28 liter - csurgalék a bodrogkeresztúri lerakó felületére kerül vagy elszállítják a kezelésére jogosult cégnek, külön szennyvíztisztító berendezést nem üzemeltetnek a kezelésére a telepen)</p>
<p>BAT 21. A balesetekből és váratlan eseményekből eredő környezeti hatások megelőzése vagy csökkentése érdekében alkalmazandó BAT az alábbi technikák balesetkezelési terv keretében történő alkalmazását jelenti: 15 - védelmi intézkedések - a véletlen eseményekből származó kibocsátások kezelése - váratlan események nyilvántartására és értékelésére használt rendszer</p>	<p>megfelel (telepi haváriaterv rendelkezik a szükséges teendőkről)</p>
<p>BAT 23. A hatékony energiafelhasználás céljából az alábbi két technika együttes alkalmazása: a) energiahatékonysági terv b) energiamérleg -kimutatás</p>	<p>(megfeleltethető)</p>
<p>BAT 25. A por, a részecskékhez kötött fémek, a a PPCD/F és dioxin jellegű PCB-k levegőbe történő kibocsátásának csökkentése érdekében alkalmazható BAT a 14.d.pont, és az alábbi technikák egyike vagy kombinációja: a. ciklon b. szövetbetétes szűrő c. nedves mosás d. víz befecskendezése az aprítóberendezésbe</p>	<p>megfelel (25. b. technika: zsákos porleválasztó alkalmazása)</p>

<p>BAT 26.</p> <p>A környezeti teljesítmény javítása, a havária és váratlan eseményekből származó kibocsátások megelőzése érdekében alkalmazható BAT a 14 g. BAT alkalmazása és az alábbi technikák alkalmazása:</p> <ul style="list-style-type: none">• bálázott hulladék aprítás előtti részletes átvizsgálása• veszélyes hulladékok eltávolítása a bemenő hulladékáramból• tisztasági nyilatkozattal kísért tartályok kezelése	<p>megfelel</p> <p>(a telepet a 14.g pont szerint rendszeresen takarítják, tisztán tartják, a hulladék nem bálázva érkezik a telepre, veszélyes hulladékokat nem fogadhat a telep, gépjármű szárazra-fektetés nincs a telepen)</p>
--------------------------------------------------------------------------------------------------------------------------------------------------------------------------------------------------------------------------------------------------------------------------------------------------------------------------------------------------------------------------------------------------------------------------------------------------------------------------	------------------------------------------------------------------------------------------------------------------------------------------------------------------------------------------------------------------------------------

BREF-eknek való megfelelés

1. Monitoring of Emissions to Air and Water from IED Installations (2018.) - A monitoring általános alapelveinek való megfelelés - emisszió monitoring

A területen az MBH csarnok létesítése előtt már üzemelt a MENTO Kft. által üzemeltetett hulladéklerakó (Bodrogkeresztúr 0172/38. hrsz.) monitoring rendszere, melyhez a csarnokban végzett tevékenység monitoring rendszere adaptálható.

Általános jellemzők

A telephelyen kibocsátás-monitoring, amely az üzemből (hulladéklerakó és az MBH csarnok, valamint komposztáló telep) a környezetbe jutó kibocsátások monitoringját (csurgalék összetétele, szálló és ülepedő por mérése), illetve hatás-monitoring végzett, amely az üzem és a komposztáló környékének és hatásterületének szennyezőanyag-szintjének figyelését (talajvízfigyelő kutak) jelenti.

Emissziók jellege

A létesítmény működéséhez kapcsolódóan emisszió a keletkező csurgalékvíz, a depónia-gáz, hulladékból kiáramló gázok, a szállópor kibocsátás.

Fugitív kibocsátásnak minősül a csurgalékvíz elvezetése, míg a depónia és komposztáló telep szállópor kibocsátása diffúz kibocsátásnak.

A depónia szállópor kibocsátásához képest az MBH csarnok külső, külszíni burkolatainak levegőkörnyezetre gyakorolt hatása elenyésző.

A lerakón kiépült a csurgalékvíz gyűjtő- és visszaforgató rendszer (gyűjtőaknák, főgyűjtők, átemelő aknák, nyomóvezetékek, tározómedence, visszaforgató nyomóvezeték, hidrások). A komposztáló telephelynek külön csurgalékvíz rendszere épült. A tározó medencék és az oldalaknak csurgalékvízzel érintkező felületei HDPE fóliával szigeteltek. A diffúz felület kiporzásának csökkentésére a csurgalékvíz egy része visszalocsolásra kerül a depónia és a komposztprizmák felületére, valamint a depóniatéren elhelyezett hulladék napi takarásával csökkenthető a bűzkibocsátás.

Mért jellemző

A létesítmény üzemszerű működéséhez kapcsolódóan rendszeres időközönként mérik a csurgalékvíz, a csapadékvíz és a talajvíz minőségét, a szálló és ülepedő por mennyiségét, a hulladéklerakó-gáz összetételét, valamint a 20/2006. (IV. 5.) KvVM rendeletnek megfelelően meteorológiai állomás is működik a telephelyen.

Az állomás által rögzített adatok: napi csapadék (mm), hőmérséklet (°C), szélirány (°), szélerősség (km/h), napi párolgás (mm), páratartalom (%).

Emellett a komposztáló telephelyhez kapcsolódóan olfaktometriás emisszió mérés is történik.

A telephely haváriatervvvel, valamint vízminőségi kárelhárítási tervvel rendelkezik.

Mérési módszer

A telephelyen közvetlen, nem-folyamatos mérés keretén belül vizsgálják csurgalékvíz, a csapadékvíz és a felszín alatti víz minőségét, szennyezőanyag koncentrációját.

A nem-folyamatos monitoring technikák közül a váratlanszerű minták laboratóriumi elemzése alkalmazott a telephelyen.

A váratlan-szerűen vett minta egy adott pillanatban a mintavételi helyről vett minta; a minta mennyisége elegendő kell a kibocsátási paraméter kimutatható mennyiségéhez. A laboratóriumban elemzett minta az adott mintavételi pillanat eredményeit mutatja, amely tehát csak a mintavétel időpontjára reprezentatív.

A csurgalék, csapadék és talajvíz mintavételeket az MSZ ISO 5667-1:2007, MSZ EN ISO 5667-3:2004, MSZ ISO 5667-11:2009 és az MSZ 21464:1998 szabvány szerint végzik el.

A vett minták vizsgálatát akkreditált laboratóriumok végzik el a 6/2009. (IV. 14.) KvVM–EüM–FVM együttes rendeletben a meghatározott vizsgálati módszereket figyelembe véve.

Monitoring rendszer egyéb jellemzői

A lerakó talajvízre gyakorolt hatásának nyomon követése céljából létesült monitoring kút (Bodrogkeresztúr 0172/33 hrsz, EOVS= 315 889 m, EOVS = 819 458 m) vízjogi üzemeltetési engedélyét 35500/6914-8/2015.ált. számú határozatában adta ki a Borsod-Abaúj-Zemplén Megyei Katasztrófavédelmi Igazgatóság.

2. Emissions from Storage - Tárolással kapcsolatos emissziók (Kültéri tárolás)

Az MBH üzemben átvett és a kezelés során keletkező hulladékok tárolása az MBH csarnok üzemeltetési szabályzata szerint történik.

A hulladékot szállítójárművel a csarnokba szállítják, ahol a hulladék azonnal feladásra kerül.

Amennyiben nincs lehetőség a hulladék (lomhulladék, vegyes települési szilárd hulladék) azonnali feladására pl. átmeneti üzemzavar esetén, azt a csarnok mellett kijelölt betonozott tárolótéren ömlesztett formában tárolják.

A zöld hulladék a komposztáló téren kerül elhelyezésre átmenetileg az MBH üzemben történő feladás megkezdéséig. Amennyiben az MBH üzem nem üzemel, illetve hosszabb ideig tartó üzemzavar lép fel, a vegyes települési szilárd hulladék és a lomhulladék átadásra kerül lerakással történő ártalmatlanításra.

Az MBH csarnok üzemeltetése során a talajra közvetlenül ható tevékenység nem történik. A csarnok (és komposztáló telep) szilárd burkolattal épültek meg, valamint a telephelyen belüli közlekedés is szilárd burkolatú utakon történik, így a hulladék esetleges szétszóródása várhatóan az úton történik, amely nem jelent kockázatot a talajra és egyéb környezeti elemekre vonatkozóan sem.

A csarnok és környezete csapadékvize részben a csarnok tetejéről, részben a burkolt felületen, valamint a komposztáló körüli burkolatlan felületen gyűlik össze. A csapadékvíz föld alatt vezetett csapadék csatornán, ill. nyílt árokrendszeren keresztül a 37. sz. főút vízvezető árkába jut.

A mechanikai kezelőcsarnokban a hulladékadagoló alatti területen a csarnok padlószerkezetében kialakított csurgalékvíz fogadó zsomp gyűjti össze és vezeti el a hulladékok ürítésekor időszakosan keletkező csurgalékvizeket.

A hulladékürítési helyeken a csarnok előtt 48 méter hosszú rácsos folyóka kerül beépítésre. A csarnokon belüli csurgalékvíz elvezetése DN 100 KPE csatornával történik az I. sz. rekultivált hulladéklerakó előtt lévő csurgalékvíz átemelő aknába, ahonnan az üzemelő II. sz. kazetta meglévő vasbeton szerkezetű csurgalékvíz medencéjébe vezetik. A keletkező csurgalékvíz elvezetendő mennyisége maximum 10 m³/év.

A tárolás megfelel az elérhető legjobb technikának és a referencia dokumentumoknak.

3. Energiahatékonyság

Az MBH csarnokban kezelt hulladék heterogén, így a feldolgozás is összetett folyamat, mely elektromos energiaigénnyel rendelkezik. Az MBH csarnok energiahatékonyság szempontjából megfelel a BAT-nak, mivel:

- a hulladék egy része tüzelőanyagként további felhasználásra kerül égetőművekben (energiatermelési céllal, tehát elektromos energiát állítanak elő belőle)
- a hulladék másik része hasznosításra kerül, egy egységnyi termék előállításához kevesebb energiára van szükség ezáltal, mint „új” nyersanyagokból történő előállítás esetében
- csak az a hulladék kerül lerakásra, amely a továbbiakban már nem hasznosítható

Az MBH üzemben történő hulladékkezelést biztosító munkagépek csak napi 4-5 üzemórában végzik a feladatukat.

A technológiai sor elemei elektromos üzeműek.

Alapvető, hogy a hulladékok feladása folyamatosan történjen, ezzel is növelve az energiahatékonyságot az üresjáratok kizárásával.

Összességében a technológia minden szempontból megfelel az elérhető legjobb technikának.